

CURRICULUM VITAE



Données personnelles

Mathieu Hefti Né le 21.12.1983 à Bienne
Av. de l'Avant-Poste 21 Nationalité suisse mathieu.hefti@hefti.org
CH - 1005 Lausanne Célibataire +41 79 359 03 44

Formation

Master in Science en Architecture 09.2009 - 06.2012
Ecole Polytechnique Fédérale de Lausanne (EPFL), Suisse

Bachelor in Science en Architecture 10.2003 - 06.2008
Ecole Polytechnique Fédérale de Lausanne (EPFL), Suisse

Expérience professionnelle

Stagiaire (4 mois) 09.2011 - 01.2012
Arriola i Fiol Arquitectes, Barcelone, Espagne

Organisateur de Lausanne Architectures 01.2011 - 01.2012
Lausanne Architectures (visites d'architecture sur site, à vélo), Suisse

Assistant-étudiant pour l'Option Studio Urban Planning 06.2010 - 12.2010
Ecole Polytechnique Fédérale de Lausanne (EPFL), Suisse

Stagiaire (10 mois), et employé (14 mois) 09.2007 - 08.2009
Huenerwadel Partnership, Bâle, Suisse

Stagiaire (11 mois) 08.2006 - 06.2007
Jean-Frédéric Luscher Architekt, Bâle, Suisse

Informatique

ArchiCAD (y compris programmation d'objets GDL), Artlantis Studio, MicroStation, AutoCAD 2D et 3D, Rhino3D (principalement Grasshopper, VBscript et C#), Adobe Creative Suite (PS, ID, Ai, Dw, Pr, AE), Processing (Java), programmation web (PHP, MySQL, HTML, javascript)

Langues

Français (langue maternelle), Allemand / Suisse-allemand (B2), Anglais (B2), Espagnol (B2) et Catalan (B2)

PORTFOLIO

Mathieu Hefti

PORTFOLIO

Mathieu Hefti



Mathieu Hefti

PORTFOLIO

Présentation des projets réalisés dans le cadre des études à l'EPFL
ainsi que durant plus de trois années de stage

Lausanne, le 20 novembre 2012

Projets d'études	5
Atelier Mestelan - Une école de danse à Sévelin	6
Atelier Huang - Taipei Typological Tower	10
Atelier Huang - PtsOfViews	16
Projet de Master - Walking through Cerdà's plan	22
Arriola & Fiol Arquitectes	29
Concours pour l'espace public à Baakenhafen, Hambourg, Allemagne	30
Concours pour un centre de quartier, Barcelone, Espagne	32
Huenerwadel Partnership	35
55 logements à Witikon, Zurich, Suisse	36
Concours pour l'extension de l'école cantonale Büelrain, Winterthur, Suisse	38
Tour de bureaux Real 8 y 9, San Isidro, Lima, Pérou	42
Réaménagement du C. E. Camino Real, San Isidro, Lima, Pérou	46
Transformation et extension d'une villa privée, Faraya, Liban	52
Terminal Project, Los Angeles, Etats-Unis	56
Scénographie pour El Palacio del fin, Madrid, Espagne	58
Jean-Frédéric Luscher Architekt	61
Projet et chantier pour une villa privée, Porrentruy, Suisse	62
Projet pour un attique, Porrentruy, Suisse	66

Atelier du Professeur Vincent Mangeat (10.2003 à 06.2004)

L'atelier du *cycle propédeutique* aborde l'architecture par les notions du thème et du territoire. L'énoncé conceptuel, comme fil conducteur, permet de passer de l'un à l'autre par une réflexion sur un usage qu'il faudra ensuite savoir mettre en espace.

Atelier du Professeur Patrick Mestelan (10.2004 à 06.2005)

L'Atelier Institution de la Cité, par la *conception d'édifices et d'espaces publics* en territoire naturel et urbain, traite des rapports qu'entretient l'objet architectural avec son milieu : la nature et la ville.

Atelier du Professeur invité Dominique Salathé (10.2005 à 01.2006)

À la recherche d'une architecture sensible et sensuelle, construite pour être utilisée et vécue, le travail n'est pas uniquement focalisé sur l'objet final, mais sur les *stratégies simultanées* qui permettent de tester le projet dans différentes perspectives pour l'enrichir et le renforcer.

Atelier du Professeur Franz Graf (02.2008 à 05.2008)

Le laboratoire des Techniques et Sauvegarde de l'Architecture Moderne aborde la problématique du construire dans le construit par le *projet de sauvegarde*, qui est un double et indissociable projet de conservation et de construction.

Atelier du Professeur Jeffrey Huang (09.2009 à 06.2010)

Le laboratoire de Design et Média propose d'aborder l'*architecture paramétrique*. Cette approche défend une conception architecturale par l'utilisation des technologies actuelles en matière de modélisation, générant des ensembles complexes tant du point de vue formel que relationnel et introduisant une importante variabilité et adaptabilité du projet.

Etant à même de gérer et de générer une très importante quantité de données, ces outils permettent d'optimiser des solutions multicritères, que ces critères soient d'ordre esthétique, fonctionnel ou constructif ou qu'ils répondent à des logiques d'ensemble ou de parties.

Projet de Master (02.2012 à 06.2012)

Le projet, suivi par MM. Y. Pedrazzini, J. Huang et N. Zuelzke, porte sur l'*urbanisme paramétrique* et traite de la possible relecture du Plan Cerdà pour la définition d'un réseau d'espaces publics dans les cours de l'Eixample, à Barcelone.

Dans le cadre des efforts menés par la ville afin de récupérer des espaces publics au sein des îlots, le projet propose de concevoir ceux-ci comme les membres d'un réseau. Ainsi diverses qualités de promenades urbaines sont développées, répondant à la nécessité de gérer les relations entre usagers et programmes.

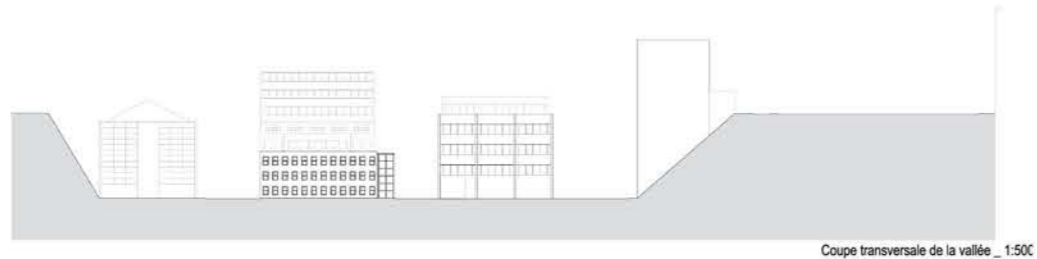
Atelier Mestelan - Une école de danse à Sévelin

La vallée du Flon, à Lausanne, se transforme toujours plus rapidement. La première plateforme de ces friches industrielles est en voie de restructuration. La deuxième, le quartier de Sévelin, est un lieu plein de potentialités qu'il s'agira de révéler. La conception d'une école dans un tel site le valorise et introduit la question de l'espace public. Confrontée à un certain patrimoine industriel et relevant de l'usage, la forme architecturale posera la question de la représentativité d'un certain art contemporain.

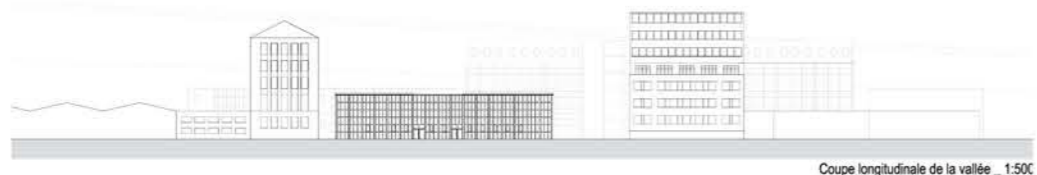
Sur une plate-forme légèrement en contrebas, le quartier est en plein coeur de la ville. On y accède par le métro (au Sud-Est) ou par l'avenue de Genève (au Nord). L'accès piéton privilégié se fait par un escalier qui descend perpendiculairement à la parcelle depuis cette avenue. Dictée par les voies ferrées qui desservent le quartier, la morphologie urbaine est caractérisée par un alignement très stricte des façades.

Le projet propose de diviser le programme en deux parties distinctes: l'école à proprement parler et la salle de représentation. Ces deux parties se disposent de part et d'autre d'une cour végétalisée, comme espace de contemplation, assurant l'éclairage des classes tout en garantissant la tranquillité des lieux. Les deux blocs sont articulés par un troisième élément, sur rue, qui les relie et en assure la circulation verticale. Cette partie offre une façade nette et affirme l'unité que forme l'école et sa salle tout en permettant l'exploitation différenciée des deux sous-ensembles.

juin 2005



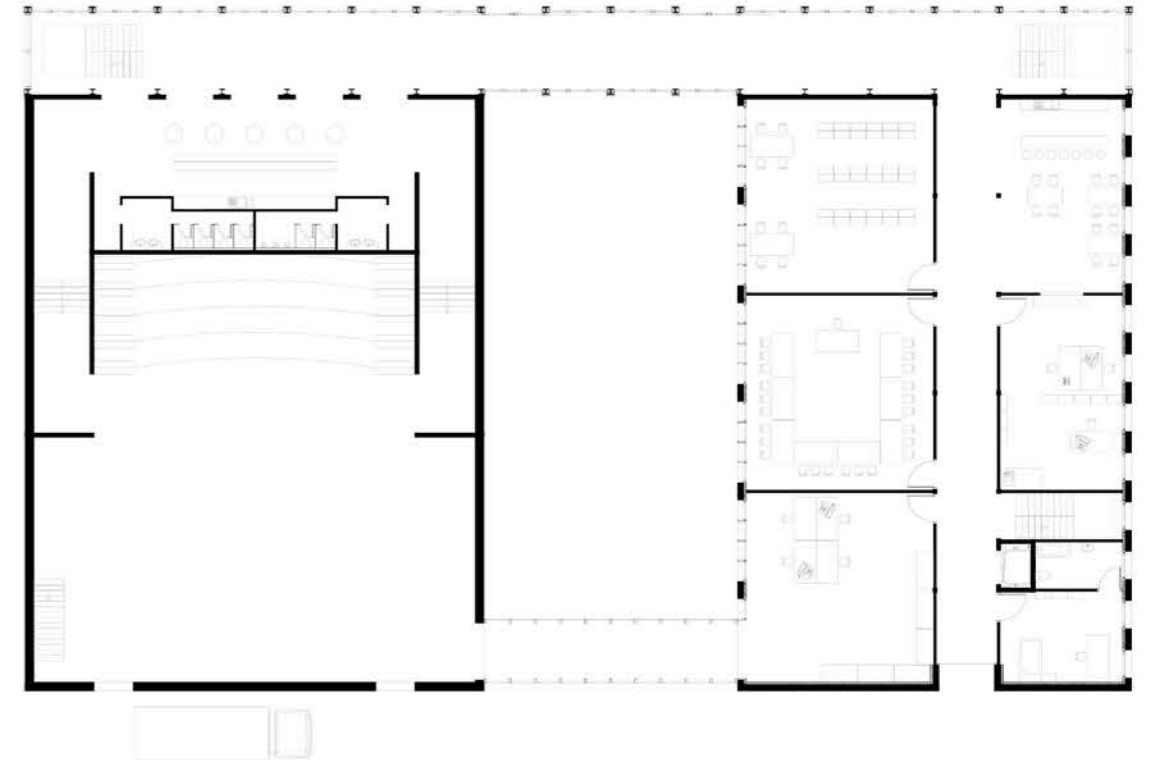
Coupe transversale de la vallée _ 1:500



Coupe longitudinale de la vallée _ 1:500



Plan de situation _ 1:500



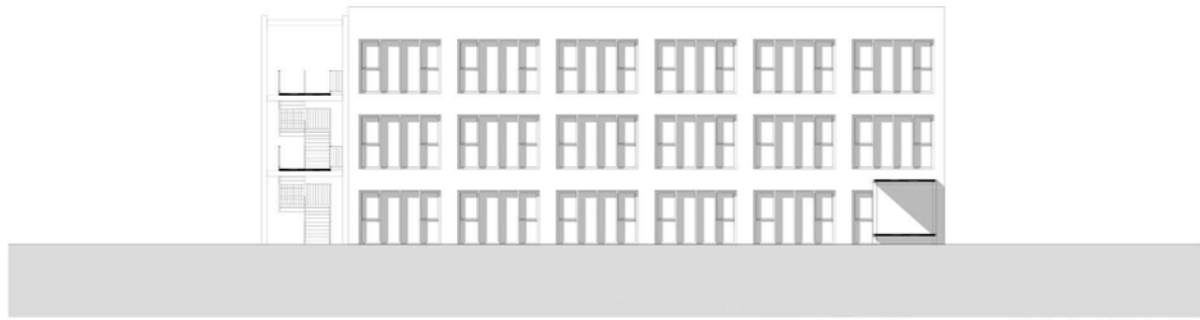
Plan niveau 0 _ 1:100



Élévation Nord _ 1:100



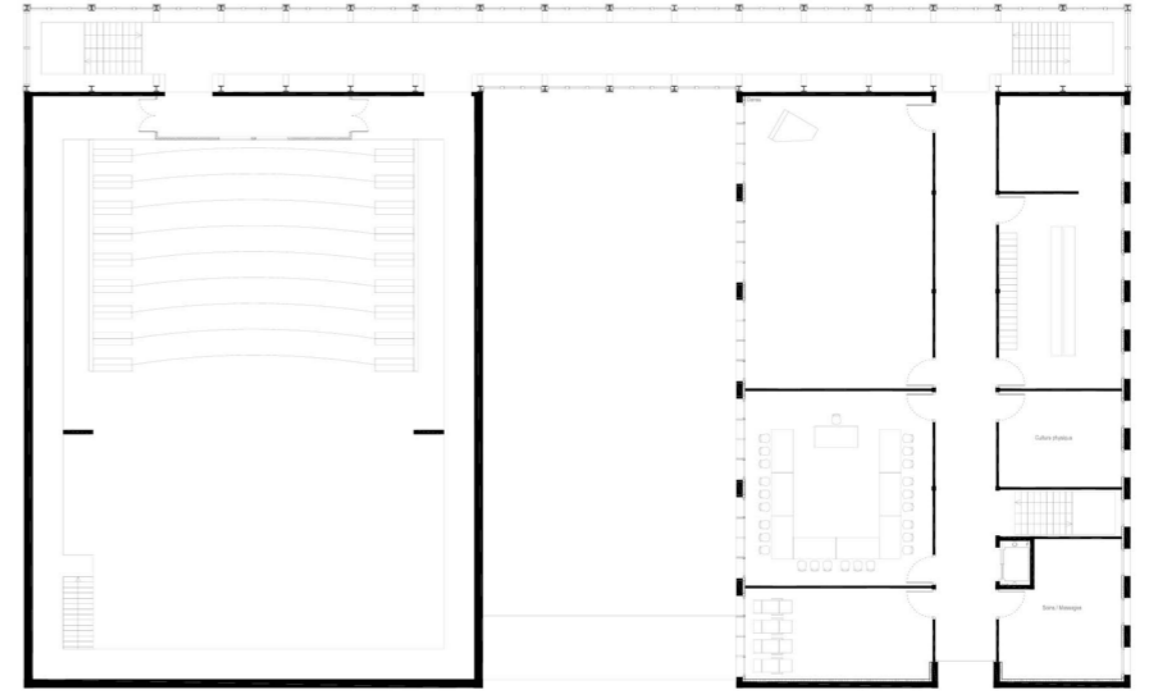
Élévation Est de l'école _ 1:100



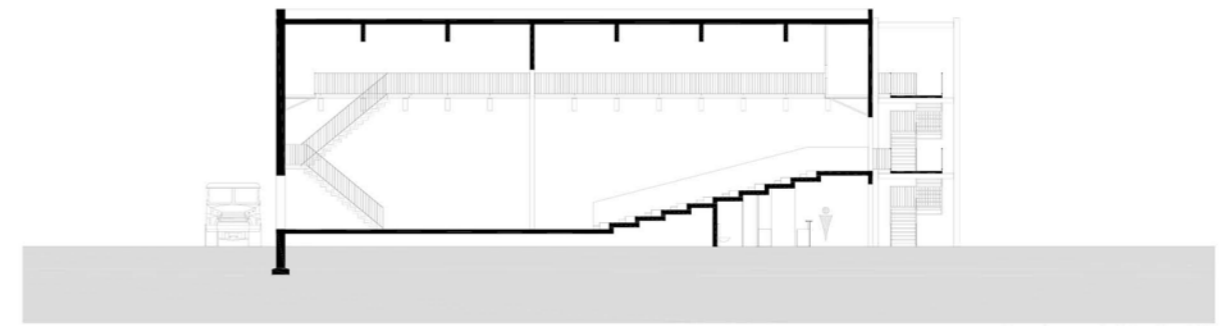
Élévation Ouest de l'école _ 1:100



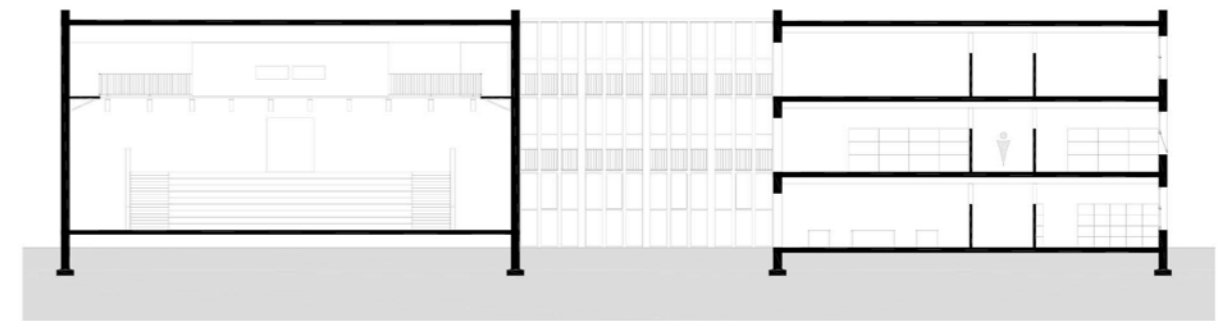
Élévation Sud _ 1:100



Plan niveau 2 _ 1:100



Coupe transversale de la salle _ 1:100



Coupe longitudinale _ 1:100

Atelier Huang - Taipei Typological Tower

Réalisé avec Thomas Favre-Bulle et Simon Potier, ce projet a reçu une mention lors du concours international *eVolo 2010*, New York, USA (<http://www.evolo.us/competition/typological-organizer-skyscraper/>).

Many skyscraper projects are pixellated stacks of boxes. *Typological Organizer* is a robust architectural «engine» that refers to such projects but also adds both complexity handling and real-time reactivity capability. The engine does this by setting up an automated process of spatialization driven by internal typological parameters and external environmental factors. It is here applied to a housing tower project near Taipei Main Station.

Topologies

The process starts with the formalization of program typologies. For the specific purpose of this project, we chose to work on a purely housing program, but the process can be easily expanded to other program types, such as offices or commercial. The housing types are described as topological networks, with geometrical dimensions and formalized qualities. Each functional room (could be foyer, bedroom, great room, etc.) is a node in the network with specific given dimensions and desirable circulation connections. Each one can also be given qualitative connections to the exterior, like orientation sensitivity, wet connection to core or terrace adjunction.

Spatialization

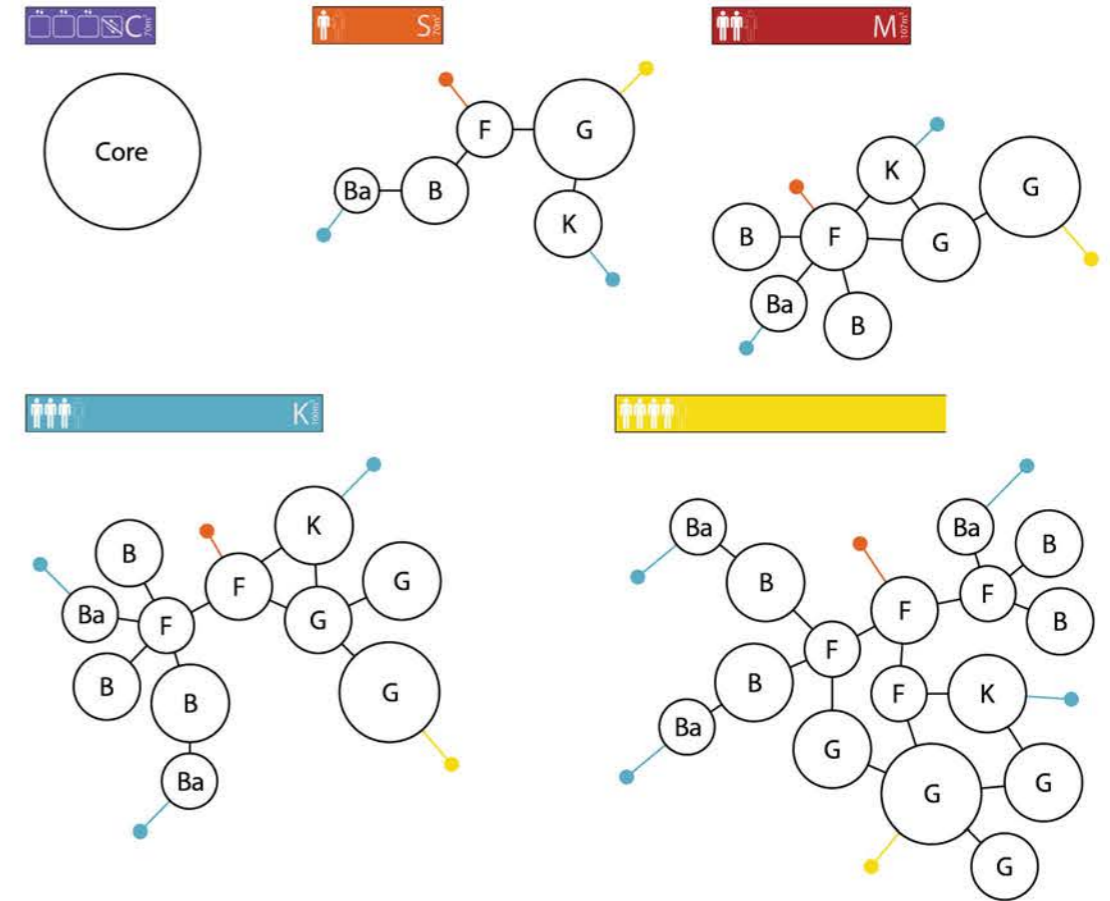
The spatialization of the thus typologically-defined network uses a dynamic particle/spring physical simulation. A Java library has been specifically written for the purpose of the project, integrating open source content in the matter of physical simulation.

Particle/spring - Each node/room acts like a particle linked to the others by springs of specific dimensions. Forces and velocity vectors drive the movement of the particles towards an optimal equilibrium, in which all particles that need to be connected are, and all springs are close to rest length. In this way the Typological Organizer ensures that functional relationships are maintained while permitting a great variety of unique spatializations.

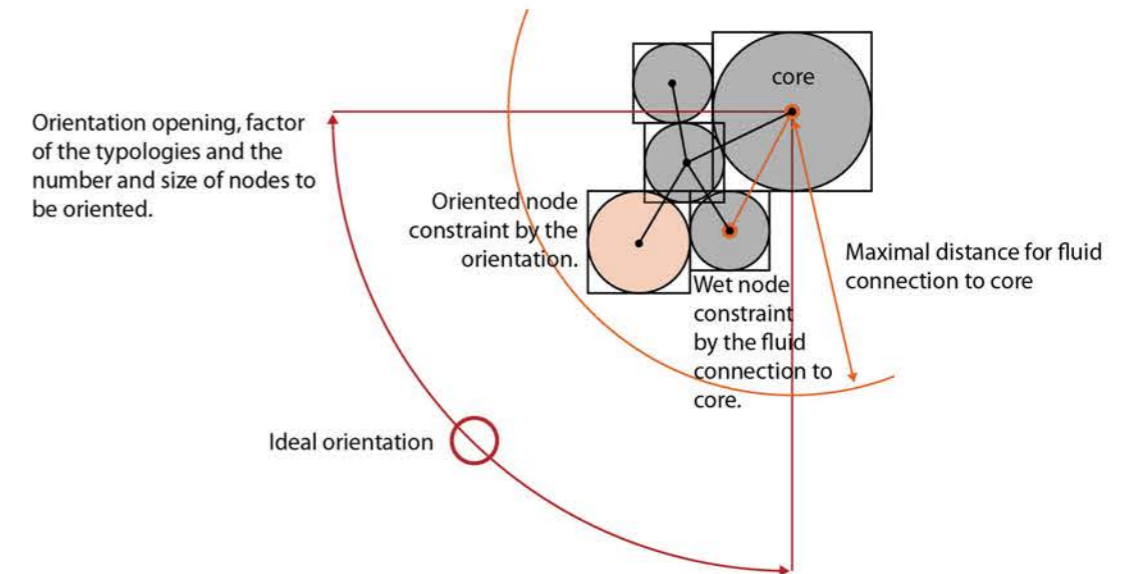
Self-organization rules - In addition to the general spatialization rules related to the particle/spring physical simulation, a set of purpose-specific self-organization rules is defined to match the qualitative rules that housing requires: orientation, wet connections to core, and terraces. To be made computable, those qualitative rules are translated to relation rules between particles.

Second layer of pixels - For climatic performance and noise protection, a second layer of multi-storey sized elements of double skin are added. They form another layer of pixels, bigger than those created by the boxes spatialization.

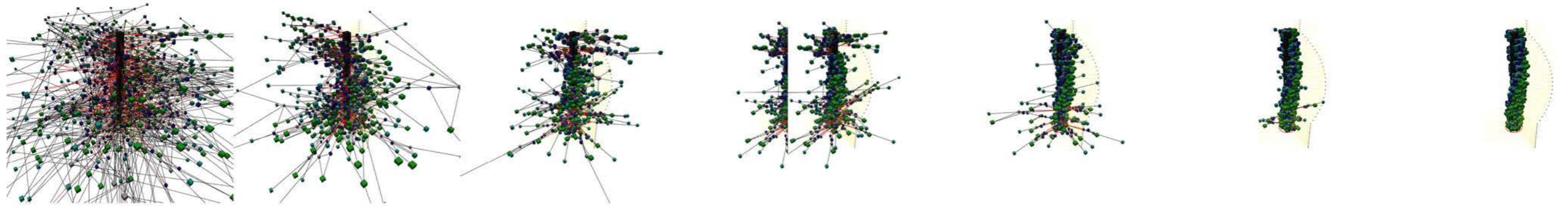
décembre 2009



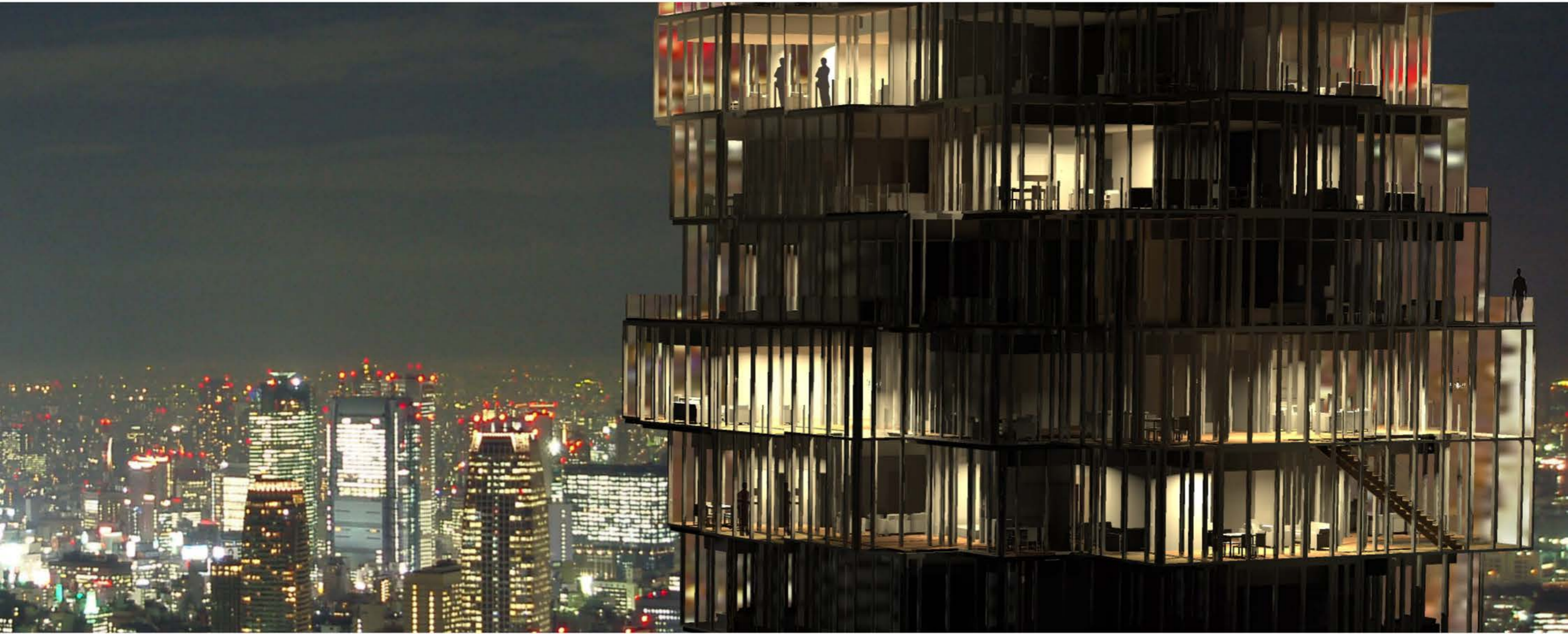
Typologies and constraints (orange: core, blue: wet connection, yellow: view orientation)

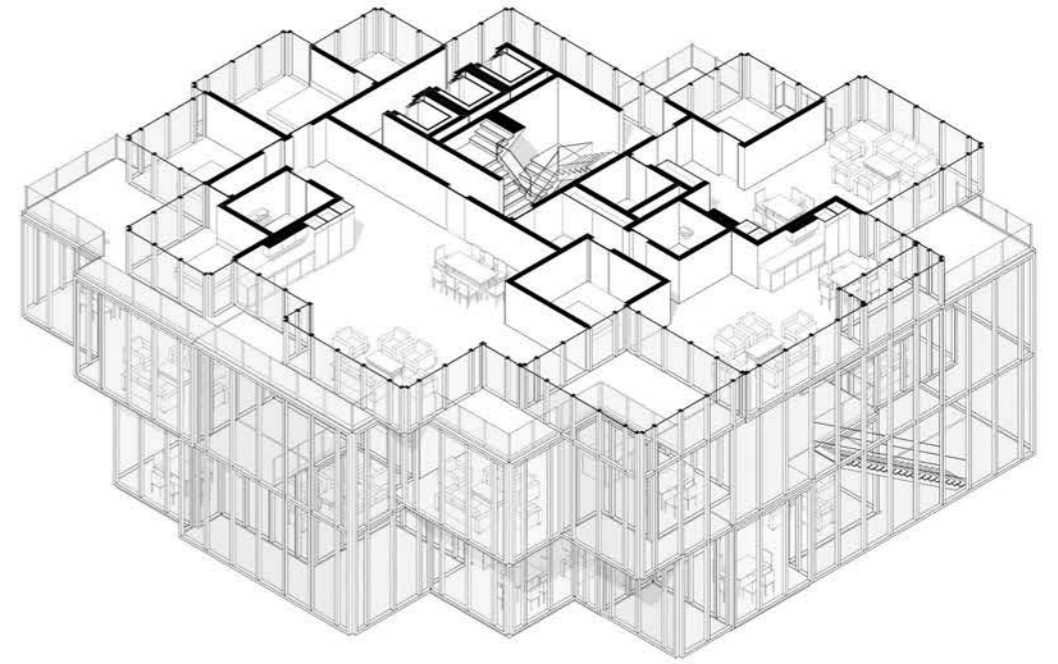
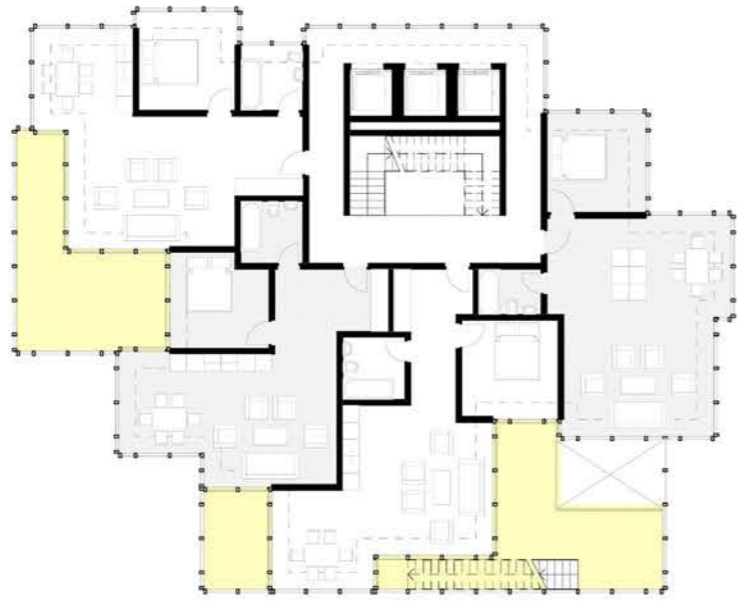


Spatialization rules

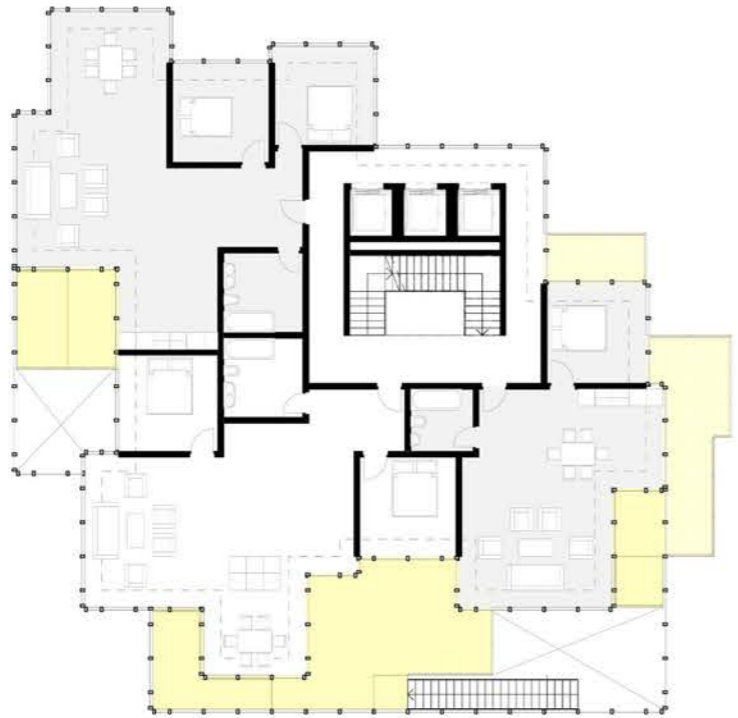


Spatialization process





Axonometry



Architecturalization of two floors



View inside a loggia

Atelier Huang - PtsOfViews

La *Piraeus Tower*, connue comme le « *sleeping giant* », se trouve à l'une des entrées principales d'Athènes, le port du Pirée. Commencée sous la dictature, elle ne respecte pas la règle générale d'urbanisme limitant les édifices à la hauteur de l'Acropole. Avec la chute du régime, elle ne fut jamais achevée et reste aujourd'hui à l'état de ruine. Par sa hauteur et son expression, l'édifice occupe toutefois une place très importante dans le paysage de la ville.

De plus, la tour offre un extraordinaire potentiel panoramique, inutilisé jusqu'alors. En effet, depuis sa hauteur exceptionnelle, le sommet du bâtiment offre des points de vue magnifiques sur Athènes, le Pirée et la mer.

Le projet propose l'addition d'un escalier panoramique autour de la structure existante pour permettre aux touristes et aux habitants de monter sur le toit de la tour et d'accéder à ces points de vue uniques. Ce concept permet un nouvel usage de la tour, même si tous les étages ne sont pas occupés, et répond à la nécessité d'ajouter un escalier supplémentaire pour respecter les normes de sécurité.

Boîtes suspendues

L'implantation de l'escalier panoramique passe par l'addition de « boîtes » à la structure, offrant autant de loggias ou de connecteurs (escaliers simples ou mécaniques).

Le but de la première analyse est de définir les caractéristiques de chaque cadre de la structure existante en prenant en compte les vues et l'exposition à la lumière du soleil. Le résultat permettra de choisir le meilleur élément parmi une taxonomie de différents espaces pouvant être attachés à la structure.

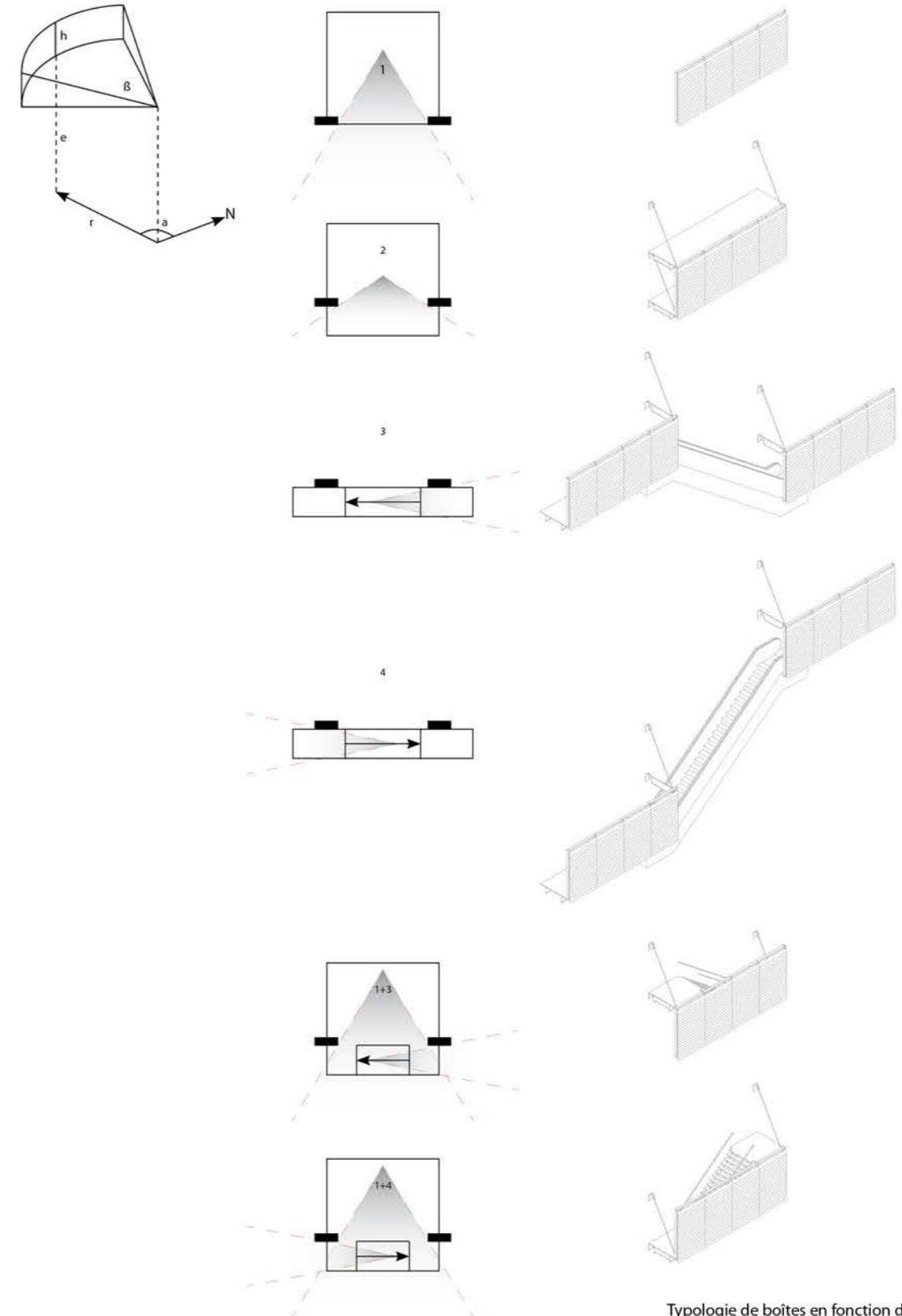
Vues

L'analyse des vues est basée sur la relation entre l'objet regardé et l'observateur. La façade offre un cadre qui contraint le champ de vision, obligeant l'observateur à optimiser sa position. Plus le champ est large, plus il devra être proche de la façade.

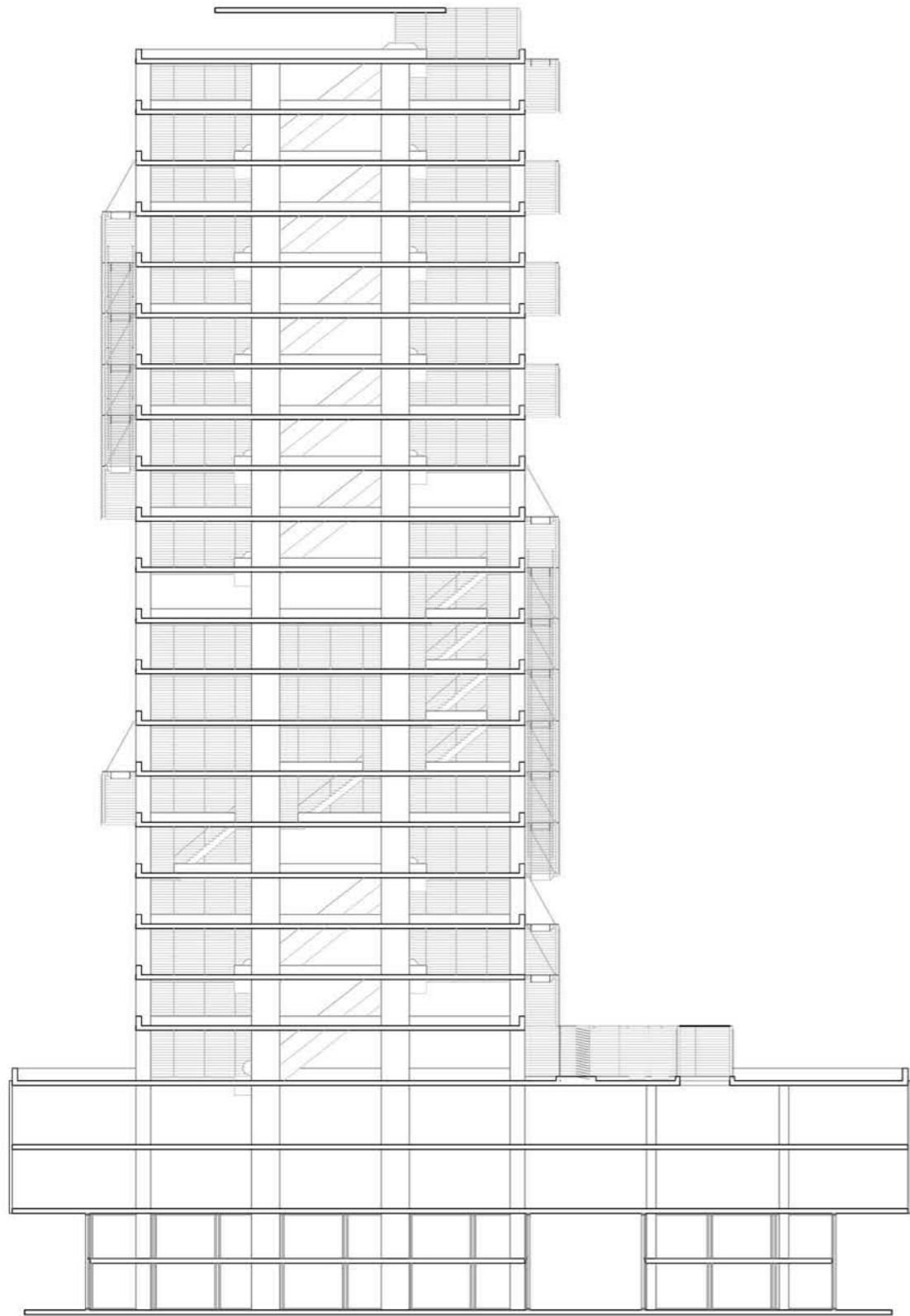
De plus, la direction relative de l'objet observé détermine la position de l'observateur mais, si la direction est trop proche de celle du pan de la façade, la meilleure position sera à l'extérieur du bâtiment, réaffirmant l'idée d'ajouter des boîtes, notamment dotées d'escaliers.

Les points d'intérêt sont organisés autour de la tour et couvrent un angle déterminé, représenté par une surface verticale courbe. Ces points d'intérêt sont paramétrés avec la hauteur idéale depuis laquelle ils devraient être perçus, produisant une différenciation entre la base et le sommet de la tour.

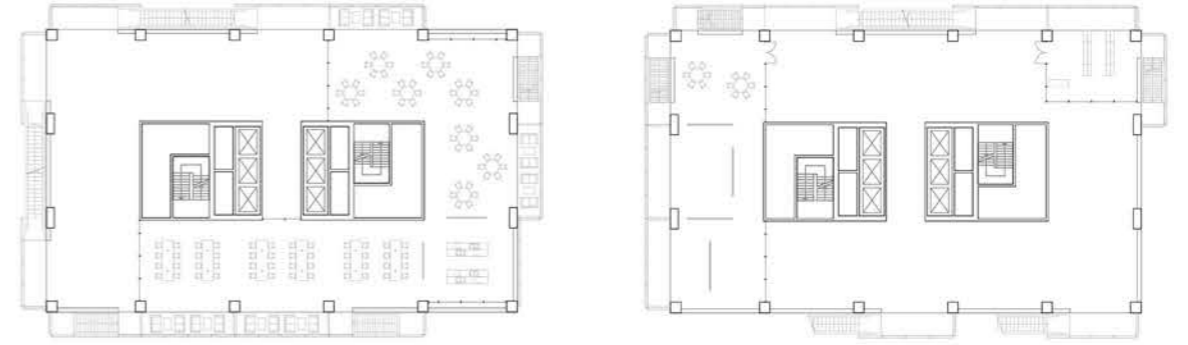
juin 2010



Typologie de boîtes en fonction des vues



Coupe transversale



Occupation possible de la tour





Projet de Master - Walking through Cerdà's plan

(Re) Introducing networked public space into the Eixample's courtyards

A 19th century project

The strength of the Barcelona's Eixample comes from its urban plan, a visionary project designed by Ildefons Cerdà in 1859. The engineer used an orthogonal and regular grid to solve the mobility through the industrial city. The original project proposed blocks with a central open space built on two or three sides, allowing the introduction of variation and permeability through the urban fabric.

However, to increase density the courtyards were progressively privatized thereby reducing the public realm to the streets. The process was nevertheless reversed in 1986 by a new by-law promoting the recuperation of the courtyards for public space. Since then, 49 of them have been transformed and the government supports this process through its institution ProEixample.

Courtyards along promenades

This project reasserts Cerdà's agenda for a diverse public realm forming a fluid network through streets and reclaimed courtyards and creating unique localities along promenades within a repetitive system. The introduction of public space in the block's interior transgresses the current dichotomy of the public-private realm and requires a particular attention to the privacy condition of the surrounding programs.

The relation between users and programs becomes the main argument of the project. Offering a new urban quality while protecting people intimacy implies the definition of itineraries and architectural solutions for the coexistence of different users - locals, citizens or tourists - in the same urban space.

Parametric itineraries

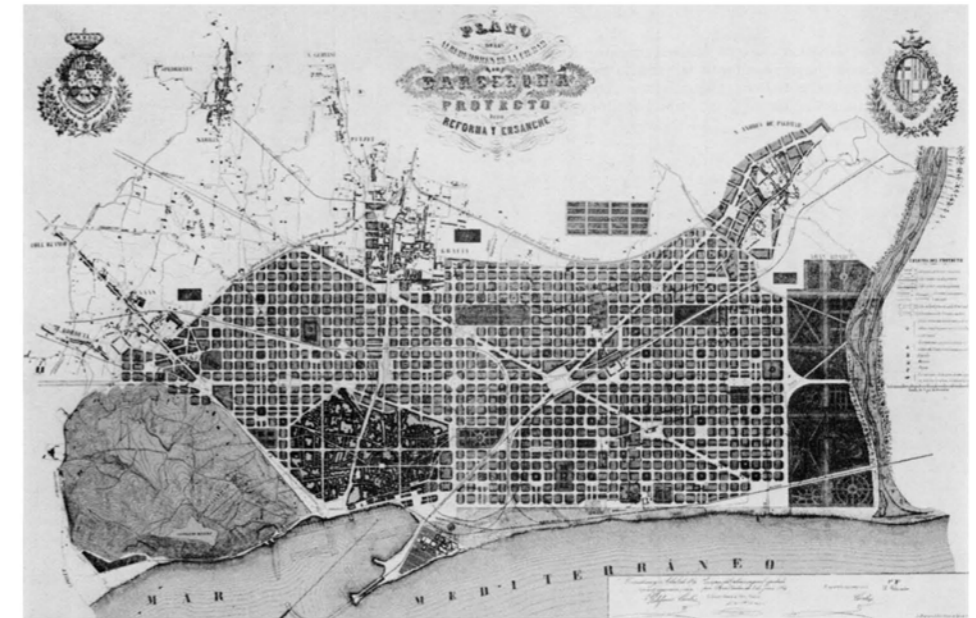
The design of the itinerary of these promenades is solved through parametric optimization, using a gaming pathfinder algorithm, with emphasis on the privacy condition of each block. The engine uses agents - virtual people - to determine the appropriate location and permeability of the threshold between street and courtyard. It simulates the strength a program opposes to agents when intending passing through.

Architectural solution

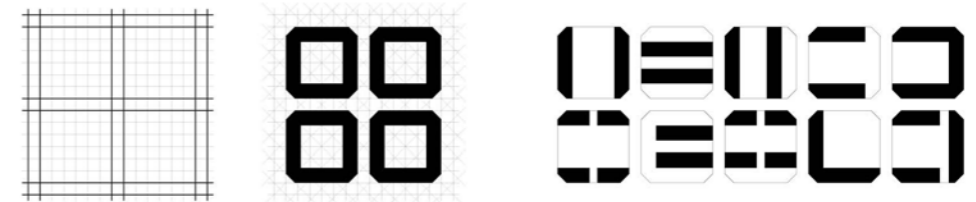
The final architectural design of the public space follows a set of rules depending on the user that goes through it. The efficiency need of the citizens going to work is opposed to the landscape promenade of the locals, while tourists use easy-to-follow pathways. These rules identify global behaviors attached to each user type and imply space configuration that improves the user-oriented lecture of the courtyard.

From global itinerary finding to local public space configuration, the project is able to manage systematically small, human-scale interventions to (re) introduce a walking dimension into Cerdà's urban fabric.

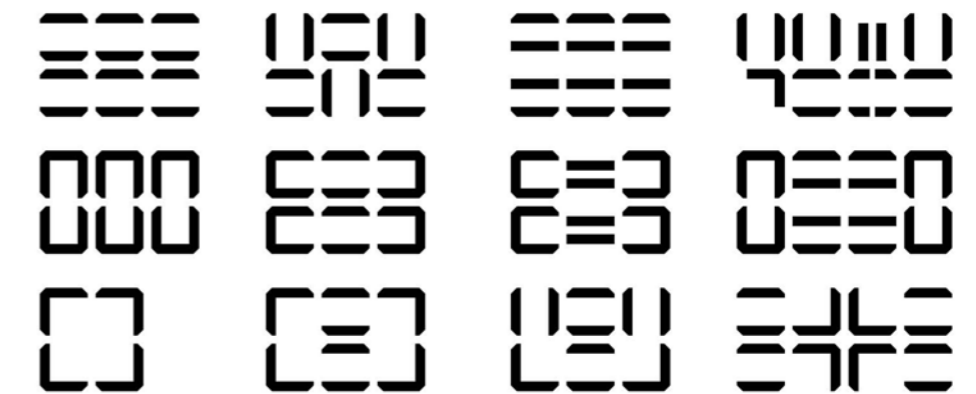
juin 2012



The 1859 improvement and extension plan by Ildefons Cerdà. *La Barcelona de Cerdà, Grupo 2C.*



Variation is introduced in the building occupation of the block

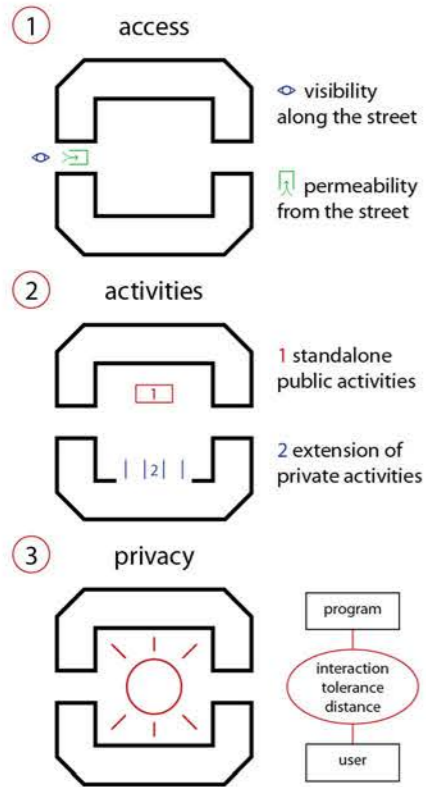


Blocks combinations

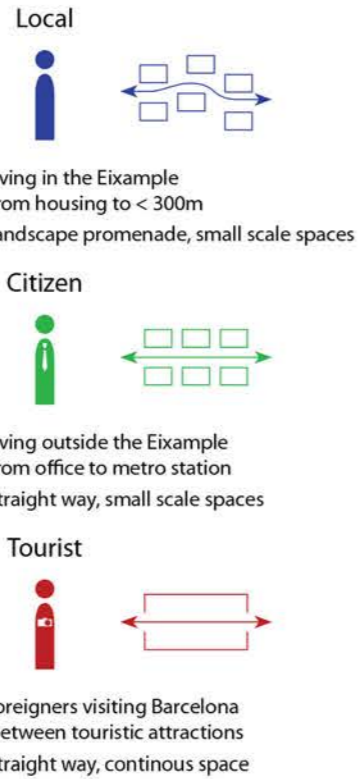


Highlighting the civic centers

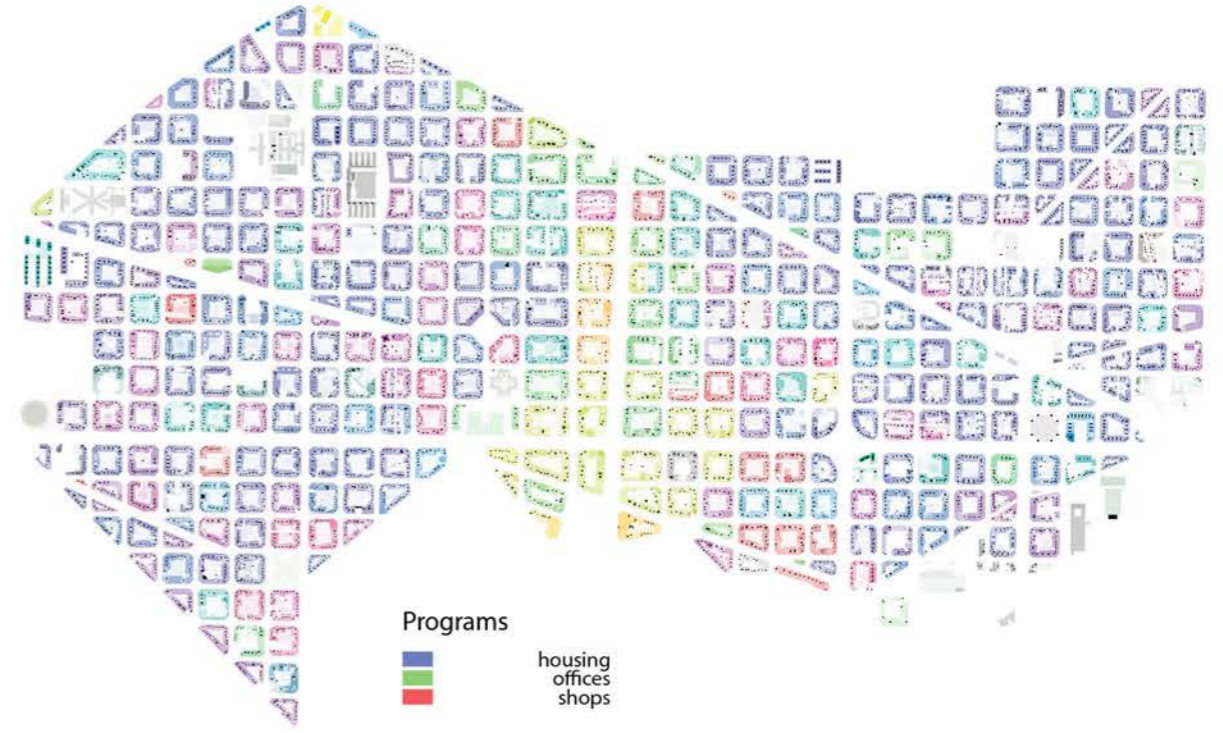
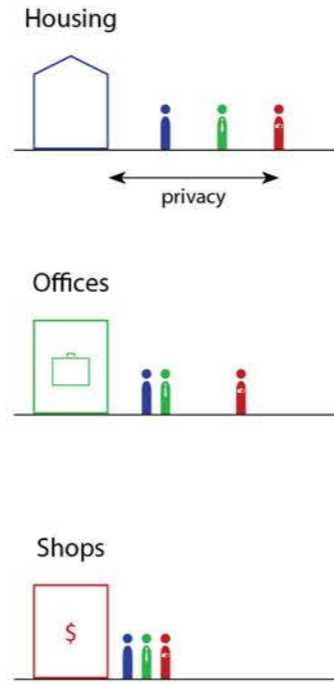
Considerations on block opening



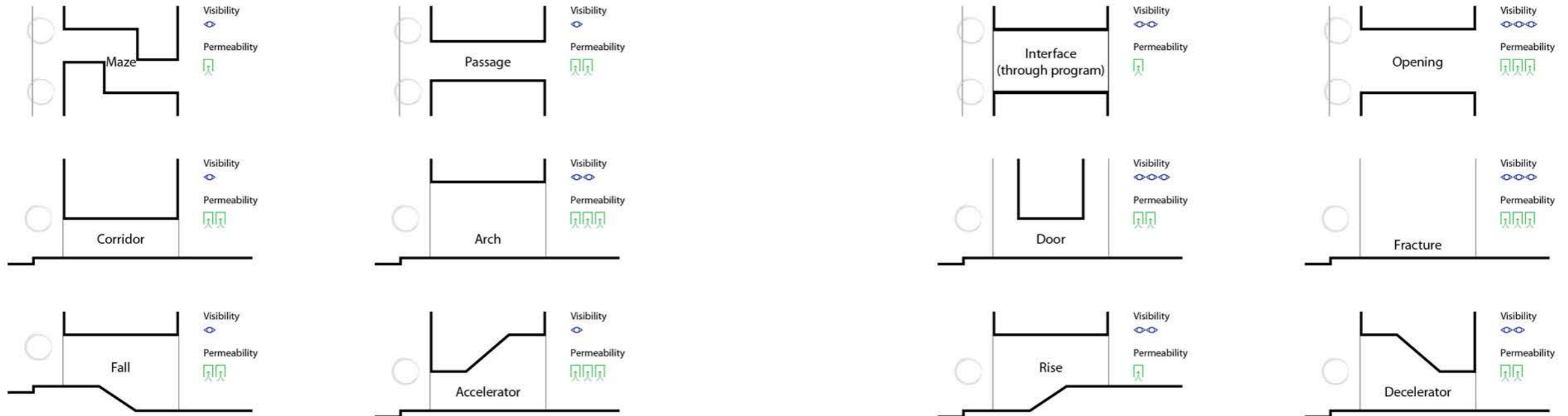
Users

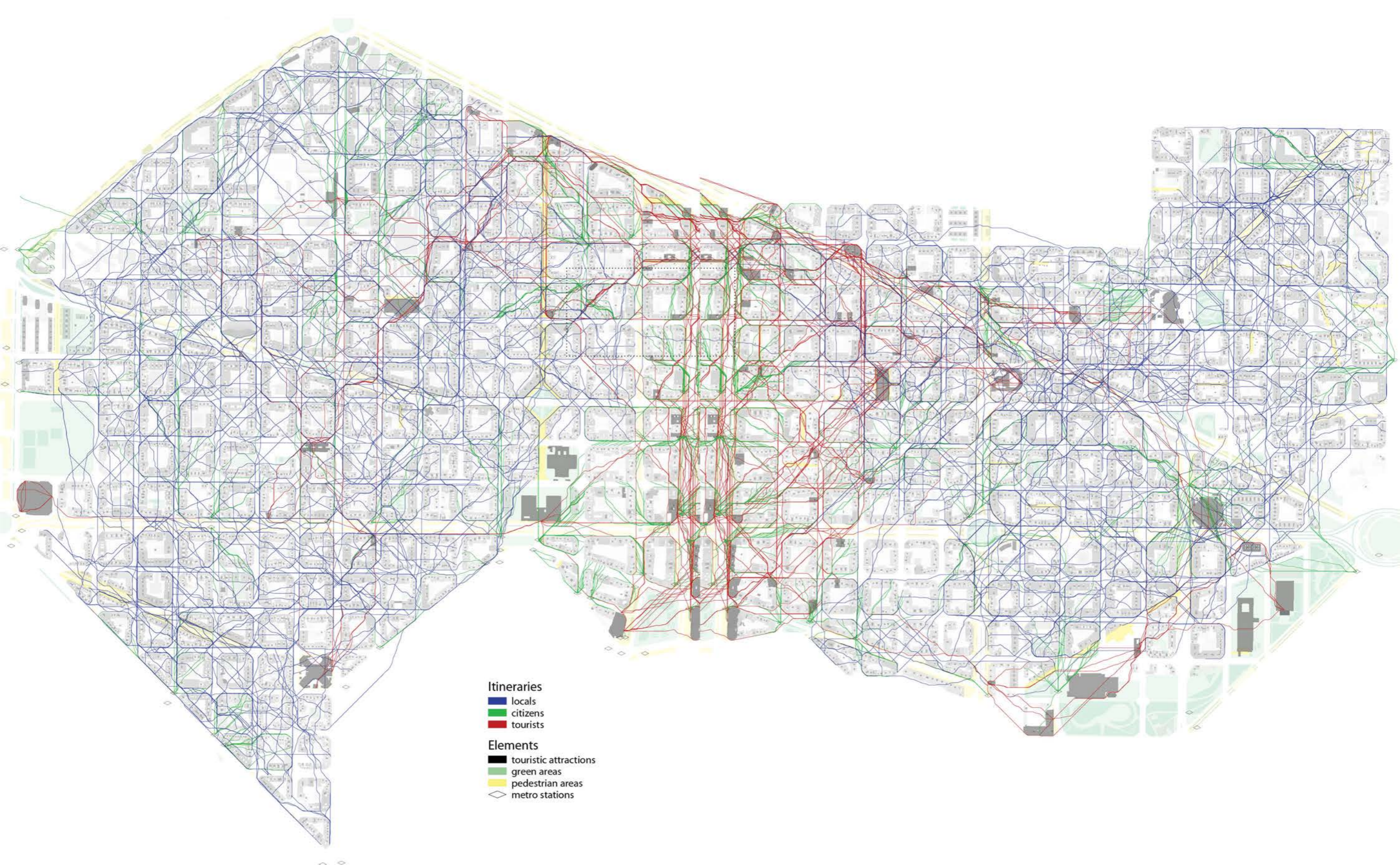


Programs



Entrance and passage typology





Itineraries

- locals
- citizens
- tourists

Elements

- touristic attractions
- green areas
- pedestrian areas
- ◇ metro stations

Le stage que j'ai eu l'occasion d'effectuer entre septembre 2011 et janvier 2012 m'a permis d'intégrer la structure d'un bureau reconnu internationalement, autant pour son architecture que pour son urbanisme. J'y ai travaillé sur divers concours en Espagne, en France, en Allemagne et en Suisse, en collaboration avec d'autres stagiaires.

Le fait de parler espagnol et catalan m'a rapidement rapproché des partenaires du bureau, alors que mon expérience professionnelle préalable de trois ans les a confortés dans les responsabilités qu'ils m'ont concédées. J'ai ainsi pu gérer, sous la direction de Andreu Arriola, une petite équipe pour la réalisation des divers concours sur lesquels j'ai travaillé.

Pour les concours en France, en Allemagne et en Suisse, le français et l'allemand m'ont valu de représenter le bureau auprès des partenaires et des autorités avec lesquelles nous travaillions. J'ai ainsi pu démontrer mes capacités en communication et en coordination.

Cette expérience m'a permis de consolider mes connaissances en urbanisme et en architecture en développant des projets à grande échelle, avec ce que cela implique en terme de taille des équipes de travail et de gestion des relations avec les partenaires.

Le bureau

Andreu Arriola et Carme Fiol travaillent ensemble depuis 1982. Leur association fut très vite remarquée par le premier prix ex-aequo au concours pour le Parc de la Villette, la même année. Depuis lors, leur bureau a développé des projets allant de l'architecture au design industriel et de l'urbanisme à l'architecture d'intérieur.

Initialement, les deux partenaires ont travaillé en parallèle pour leur bureau et pour le Conseil de ville de Barcelone. Ils ont d'abord travaillé pour le service d'urbanisme (responsable de la transformation urbaine de la ville de Barcelone entre 1981 et 1987 et récompensé par le prix du Prince of Wales 1990 en urbanisme pour « la démonstration exemplaire de leadership dans la transformation et la rénovation de la ville »). Ils ont ensuite rejoint le département municipal pour la promotion de l'urbanisme, où ils produisent les plans pour l'intégration des installations des jeux olympiques dans le tissu urbain.

Arriola & Fiol architectes a été fondé en 1987 dans le but d'explorer les relations entre l'architecture et l'urbanisme, réduisant la distance traditionnelle entre les deux disciplines, utilisant l'urbanisme dans des projets spécifiques et des projets d'architecture dans l'espace public.

Le bureau comprend les projets comme des opportunités d'apporter des solutions créatives qui traitent autant les besoins que les aspirations des usagers. Il consacre un soin continu à toutes les facettes du projet, de la compréhension précise des objectifs du client jusqu'à la réalisation impeccable sur site. Leur reconnaissance internationale se reflète dans les divers projets, concours, expositions, congrès, conférences et publications auxquels ils ont participé.

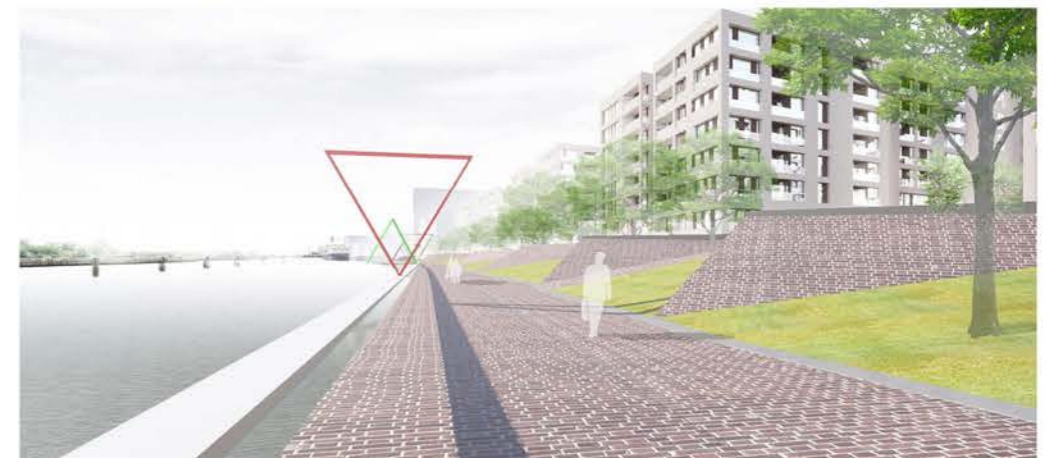
Concours pour l'espace public à Baakenhafen, Hambourg, Allemagne



Plan du parc de l'île et des contreforts sur les berges



Vue sur le parc de l'île

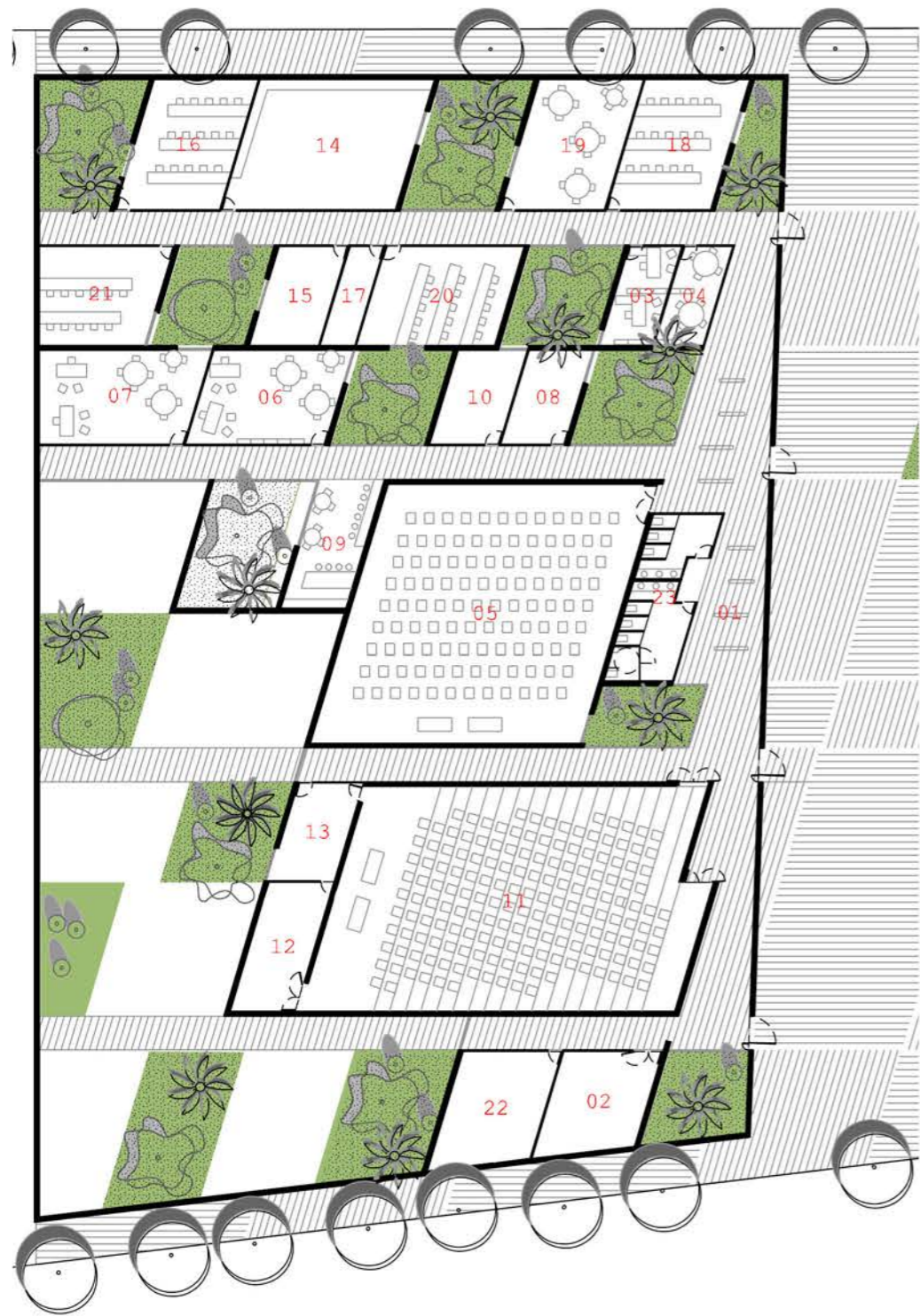


Les promenades le long des berges sont liées par des contreforts triangulaires offrant autant d'espaces intimes

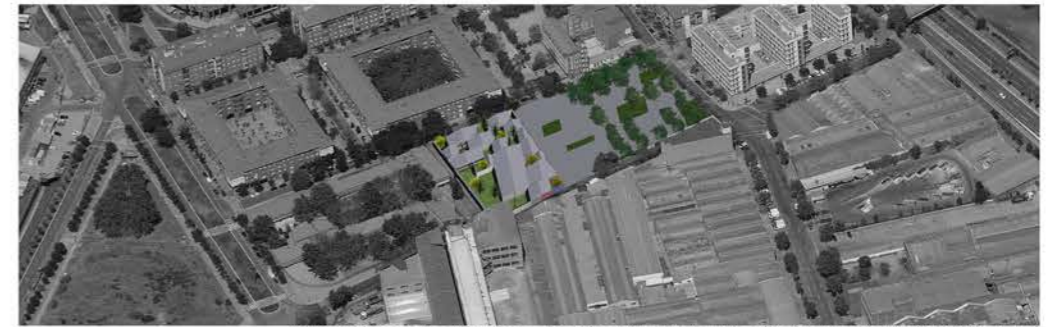


Vue générale et sur l'entrée d'une cour

Concours pour un centre de quartier, Barcelone, Espagne



Plan des différents espaces et des puits de lumière végétalisés



Vue sur le centre et la place, dont la géométrie suit celle du quartier industriel au sud



Vue sur un couloir et sur un puits de lumière



Vue sur la place plantée et sur le centre

Ce stage, initié en décembre 2006 par une *joint venture* entre Jean-Frédéric Luscher et Nicolas Hünerwadel, s'est poursuivi jusqu'en août 2009, alors que j'étais devenu responsable de projets en Suisse et à l'étranger.

J'ai débuté par le développement d'une tour de bureaux à Lima, au Pérou, avant que le projet ne soit repris par un collègue péruvien en juillet 2007. J'ai alors continué à travailler sur les projets sud-américains et me suis rendu à deux reprises durant un mois à Lima, en juillet 2008 et mars 2009, afin de coordonner la mise en oeuvre des projets avec les intervenants locaux et les clients.

Parallèlement, j'ai poursuivi la gestion des projets d'architecture en Suisse et au Liban, les projets de scénographies en Espagne et en Italie et un projet artistique aux Etats-Unis, pour certains en dirigeant une petite équipe de stagiaires.

Finalement, mes connaissances dans les domaines de l'informatique et de la gestion m'ont conduit à proposer et mettre en oeuvre différentes solutions techniques au niveau du bureau, tels que la gestion des mails, du site internet, de la comptabilité et du personnel.

En prolongeant ainsi mon insertion professionnelle entre le bachelor et le master, j'ai pu acquérir une véritable vision d'ensemble des enjeux du métier d'architecte, du développement des projets jusqu'à l'administration du bureau. Cette expérience complète, nourrie de la confiance qui s'est établie entre M. Hünerwadel et moi-même, m'a permis d'accéder à des responsabilités que le statut de stagiaire limite normalement, et m'a forgé une conscience aiguë du travail que l'on peut attendre de moi.

Le bureau

Nicolas Jérôme Hünerwadel, né à Bâle, a suivi ses études en architecture à l'Ecole polytechnique fédérale de Zurich et en urbanisme à la faculté d'architecture de l'Université de Genève. Il a ensuite travaillé durant 15 ans comme « project developer » chez Batigroup, aujourd'hui devenu Implenia. Il y a été responsable du développement, de l'architecture et de la planification de nombreux bâtiments, intégrant également les ingénieurs spécialisés au sein de l'entreprise pour les grands projets de logements, de bureaux, d'édifices pour l'industrie pharmaceutique et chimique, pour la production industrielle et pour des dépôts.

Il a fondé son propre bureau d'architecture en 2003, à Bâle. Il a développé des projets à Zurich, Bâle et Genève en Suisse, mais aussi au Liban, aux Etats-Unis et au Pérou. Son activité englobe autant l'architecture que l'urbanisme, mais s'ouvre également aux arts par la réalisation de scénographies en Italie et en Espagne et par des projets en relation directe avec des artistes aux Etats-Unis, en Angleterre et au Pérou.

Son regard averti sur la relation entre l'architecture et l'art – le land art en particulier – lui permet d'être invité pour des conférences, des critiques et des cours aux EPF de Lausanne et Zurich et dans diverses universités en Allemagne.

Concours pour l'extension de l'école cantonale Büelrain, Winterthur, Suisse

L'école cantonale de Winterthur, datant des années 50, a fait l'objet d'une première extension dans les années 90. Aujourd'hui dépassée par la démographie croissante, le canton souhaite remplacer le bâtiment originel par un programme conséquent.

Le parti pris est celui d'un front urbain sur la rue, laissant intacte la pente arborisée située à l'arrière. Le nouveau bâtiment vient se greffer sur le bâtiment existant et en reprend le gabarit de sorte à unifier l'ensemble. Les deux ailes ainsi formées sont articulées autour de l'entrée principale, de laquelle les principaux éléments du programme (classes, bibliothèque, salles de sports) sont perceptibles.

Les classes sont organisées autour d'un couloir central, rythmé par des cours intérieures colorées. Les salles de préparation des cours sont disposées le long de ce passage de sorte à mettre en valeur le travail des professeurs également en dehors des salles de classe.



Vue depuis le nord



Vue sur l'entrée et la salle d'arts visuels depuis la bibliothèque



onsplan 1:500

Plan de situation



Vue de la façade sud, avec la pente arborisée



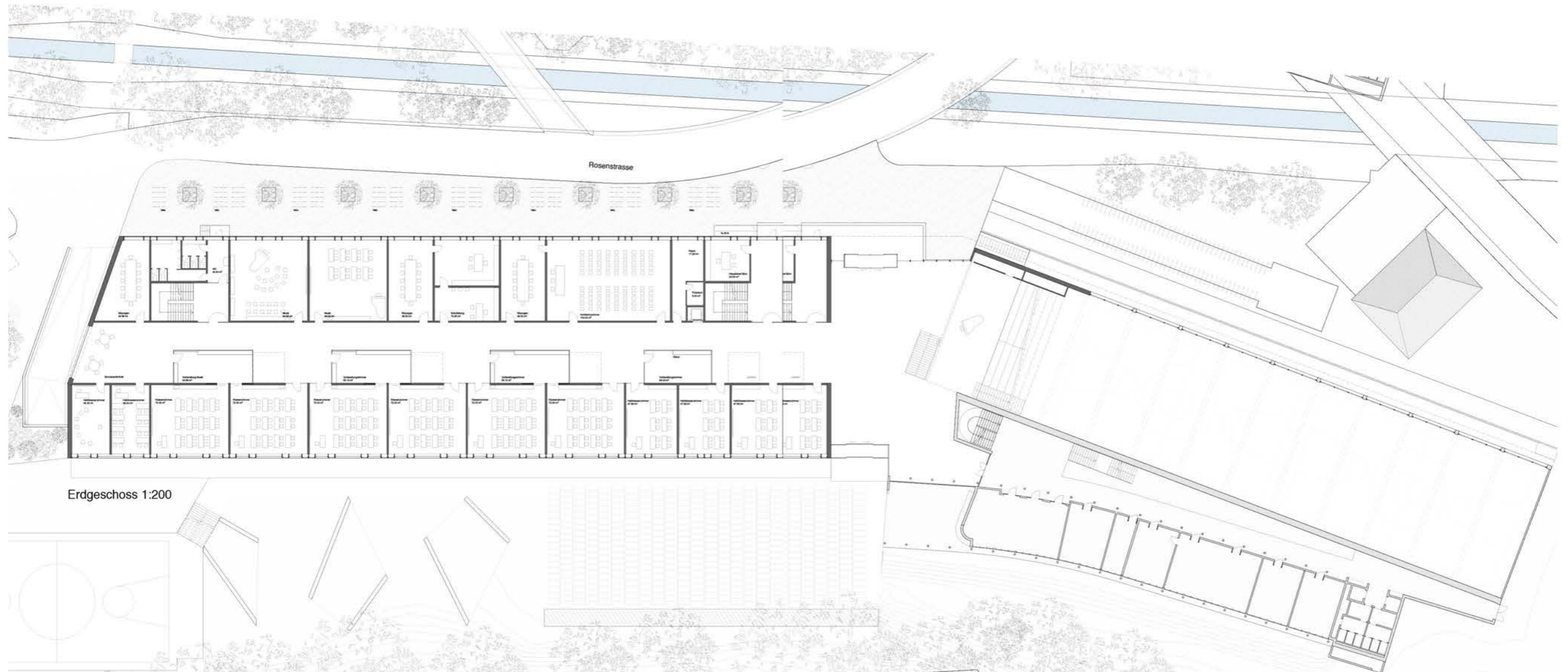
Vue sur l'un des puits de lumière, avec la salle de préparation



Vue dans la salle de sport



Vue sur l'entrée, de nuit



Erdgeschoss 1:200

Plan du rez-de-chaussée

Tour de bureaux Real 8 y 9, San Isidro, Lima, Pérou

Le mandat prévoit la construction d'une tour de 16 étages sur l'îlot du Centro Empresarial Camino Real, San Isidro, Lima, Pérou. Ce quartier présente une forte densité et constitue l'un des centres économiques les plus influents de la capitale.

La volumétrie présente un socle de sept étages, dont les deux premiers sont dévolus aux espaces publics et communs (hall d'accueil, salles de conférence, auditoire).

La façade suit la géométrie complexe de la parcelle et les meneaux qui la constitue sont disposés suivant un rythme aléatoire d'étage en étage. Cette solution permet de donner une impression de légèreté au sommet de la tour grâce à des modules plus larges. Les cadres bois-métal ont une profondeur permettant de loger une partie de la technique dans les remontées et les retombées de dalle. Les têtes de dalle présentent un élément moulé en béton, donnant un certain relief à la façade.



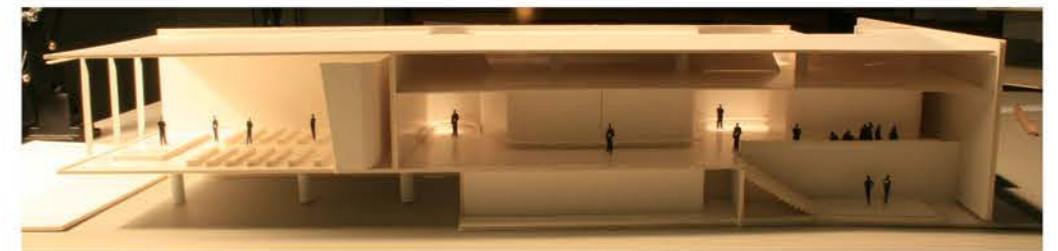
Vue de la façade arrondie



Vue générale du sud-est



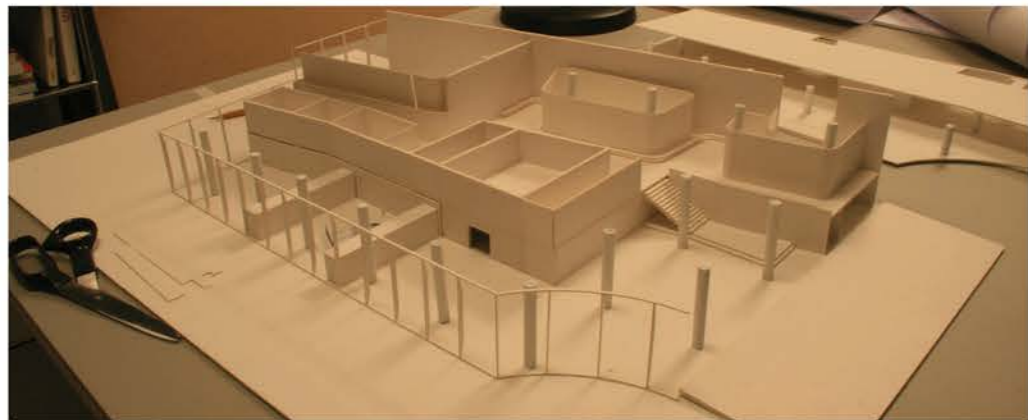
Vue sur la salle de conférence (à gauche) et le lobby, de nuit



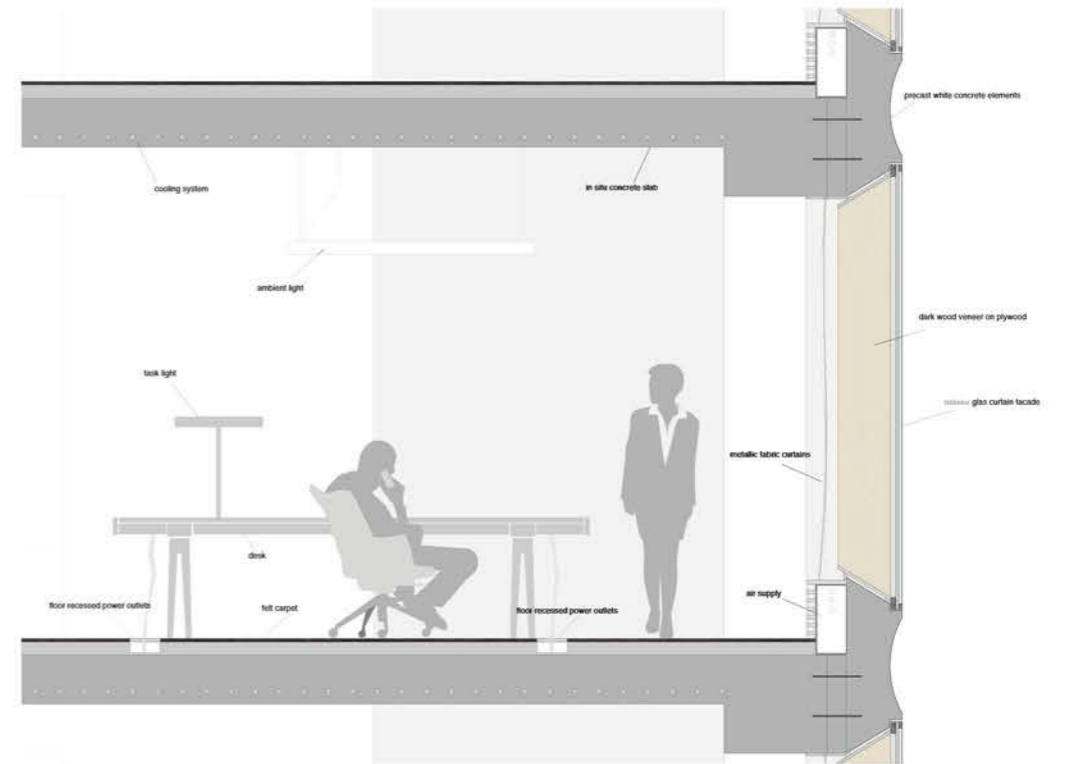
Maquette des espaces communs, situés au rez supérieur



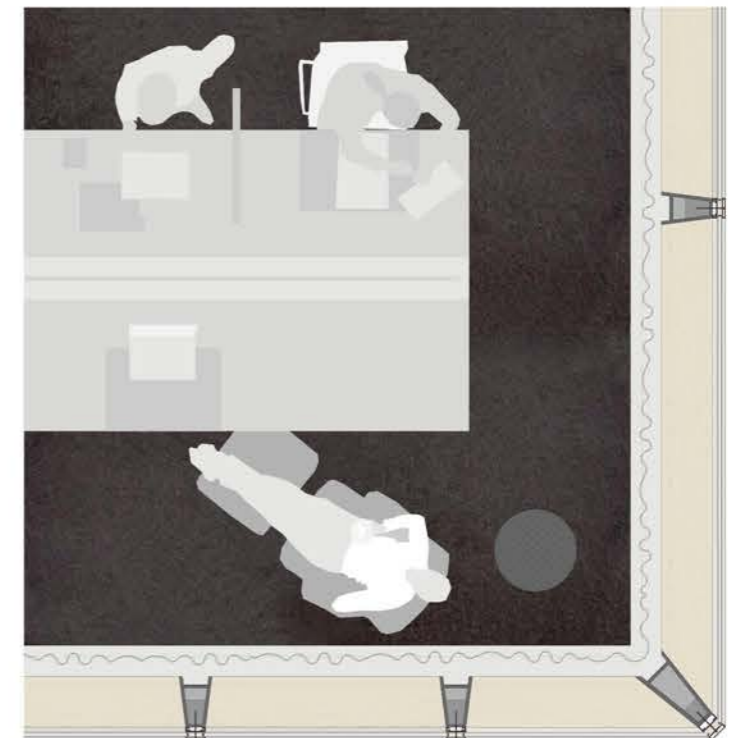
Plan du rez-de-chaussée avec le lobby (à gauche) et les espaces communs



Maquette du socle



Coupe sur la façade



Plan d'un angle de la tour

Réaménagement du C. E. Camino Real, San Isidro, Lima, Pérou

Les études préliminaires que nous avons menées pour la tour de bureaux Real 8 y 9 à Lima nous ont permis d'identifier quelques lacunes dans l'espace public du quartier dans lequel s'inscrivait le projet. Dès lors, nous avons reçu le mandat pour le réaménagement de celui-ci au Centro Empresarial, composé des éléments suivants :

- requalification et marquage des entrées du quartier par un traitement du sol inspiré de l'oeuvre de Riley,
- une nouvelle connexion transversale du quartier par une passerelle passant à travers le parking Real 11 et une façade verte couvrant le bâtiment,
- aménagement de la place devant le Swissôtel par la mise en place d'une oeuvre en tubes fluorescents de Nathaniel Rackowe,
- construction d'un pavillon dans le parc au centre du quartier contenant une oeuvre faite de laser de Mathew Schreiber.



Vue sur la passerelle, le pavillon Schreiber et la place du Swissôtel (Rackowe)



Vue sur la passerelle depuis le parking R11



Vue sur la façade verte et photo de la réalisation



Choquehuanca 1

Swissôtel

Real 8 y 9

Rackowe

Real 6

Real 5

Real 4

Real 7

Real 1

Schreiber

Riley

Choquehuanca 2

Real 3

Real 10

Real 12

Real 11 (parking)

Centro Empresarial

Camino Real



Vue à l'intérieur du pavillon Schreiber, de nuit



Vue sur la cevicheria, à l'intérieur du pavillon Schreiber



Oeuvre de Rackowe installée sur un disque de pierre mouillé d'un filet d'eau

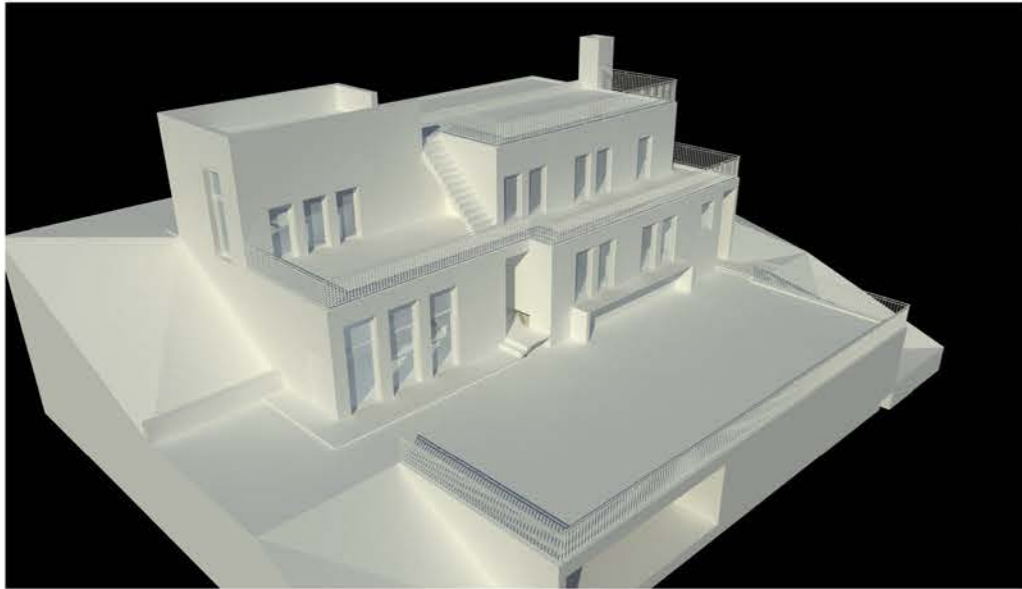


Marquage des entrées par un dallage inspiré de l'oeuvre de Riley

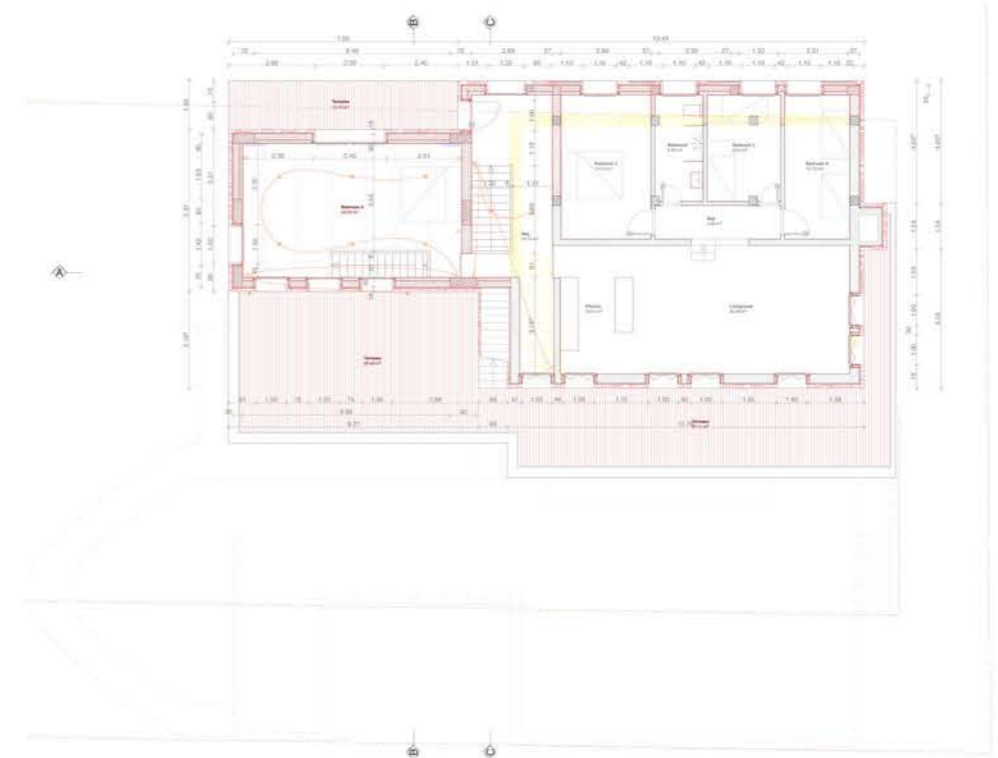
Transformation et extension d'une villa privée, Faraya, Liban

Le client souhaitait transformer la maison existante – une résidence secondaire – et lui ajouter une annexe de telle sorte que les deux parties puissent être utilisées ensemble ou séparément. Ce choix découlait de la volonté de pouvoir habiter l'ensemble à deux familles ou de louer le bâtiment existant à une tierce personne au besoin. Les deux parties du projet devaient donc être bien connectées, mais devaient également être relativement indépendantes l'une de l'autre.

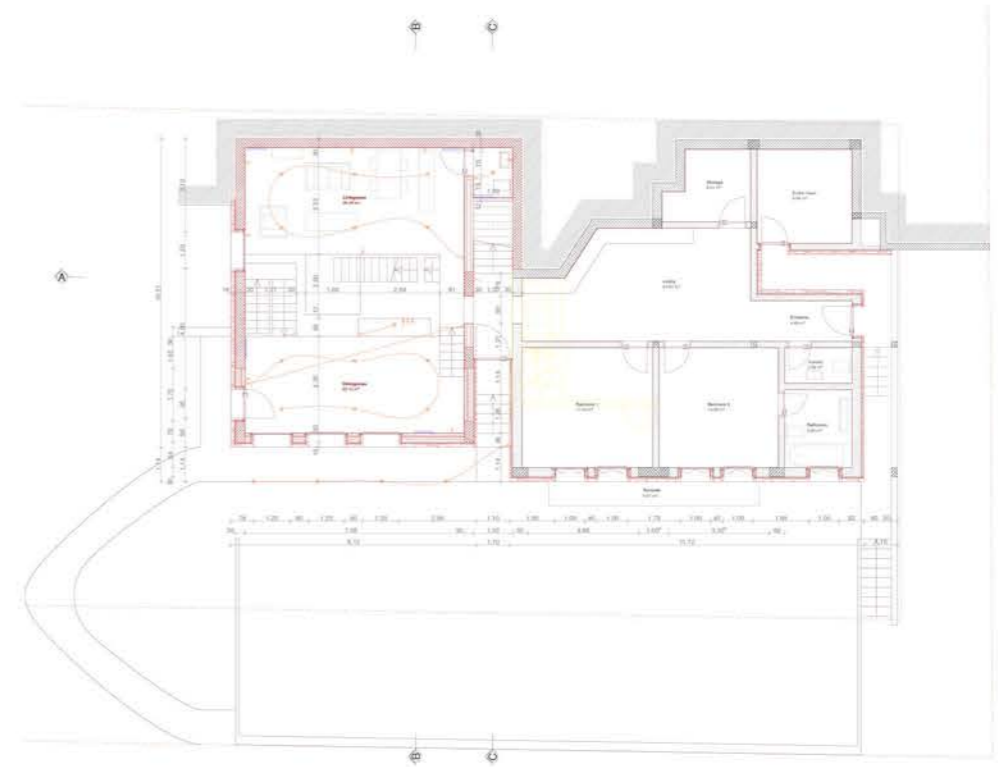
Le projet propose donc d'articuler l'existant et le nouveau autour de l'escalier principal, tout en prévoyant un escalier et un accès propres à l'extension. De manière analogue à l'existant, la volumétrie de l'annexe suit le terrain, permettant un jeu intéressant d'espace au rez-de-chaussée, avec un bloc hamam-cuisine-sofa intégré, séparant la salle à manger du séjour.



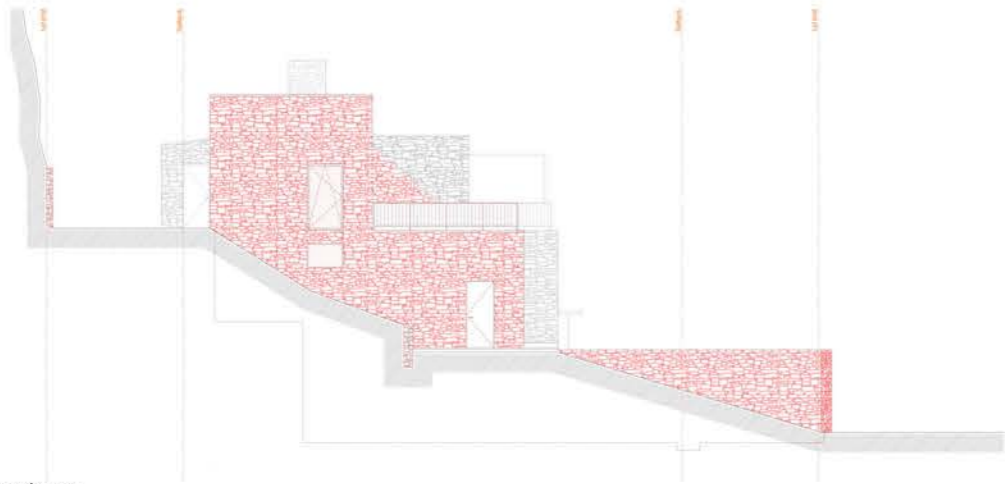
Vue d'un modèle d'étude de la volumétrie et de la façade



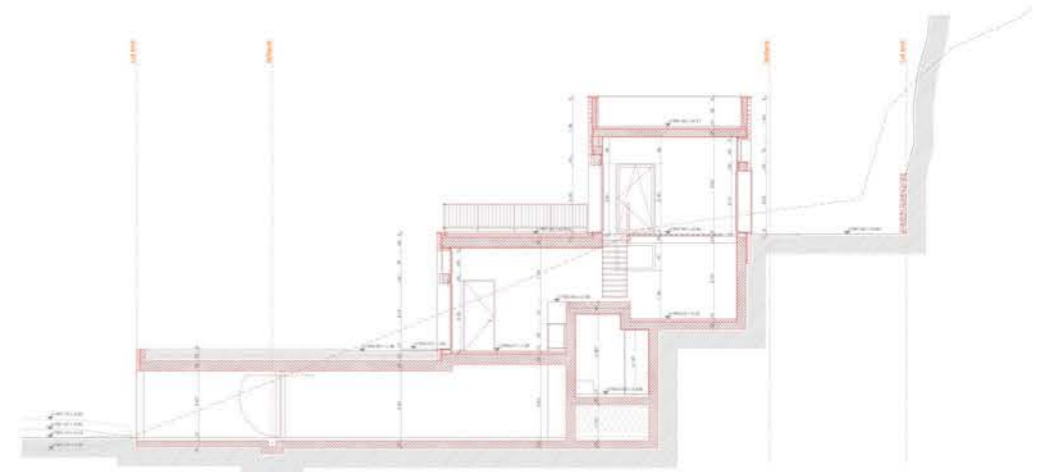
Plan du premier étage



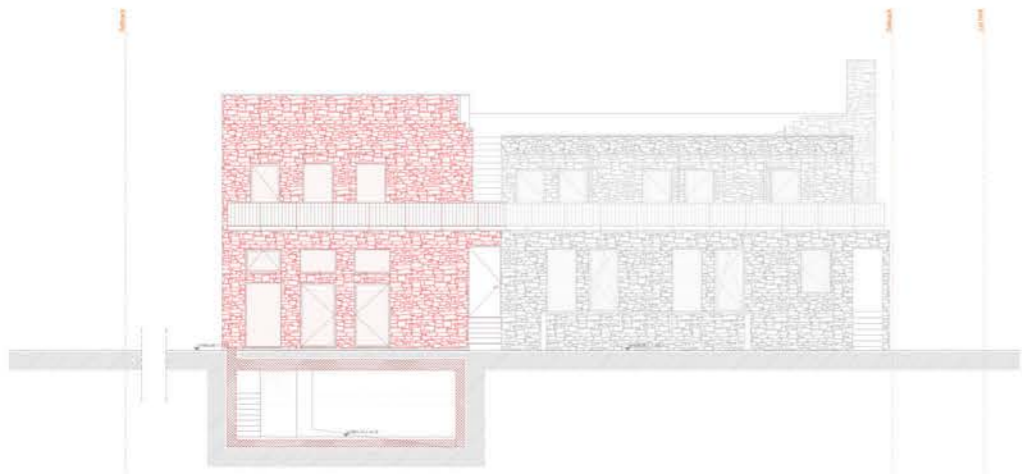
Plan du rez-de-chaussée



Façade est



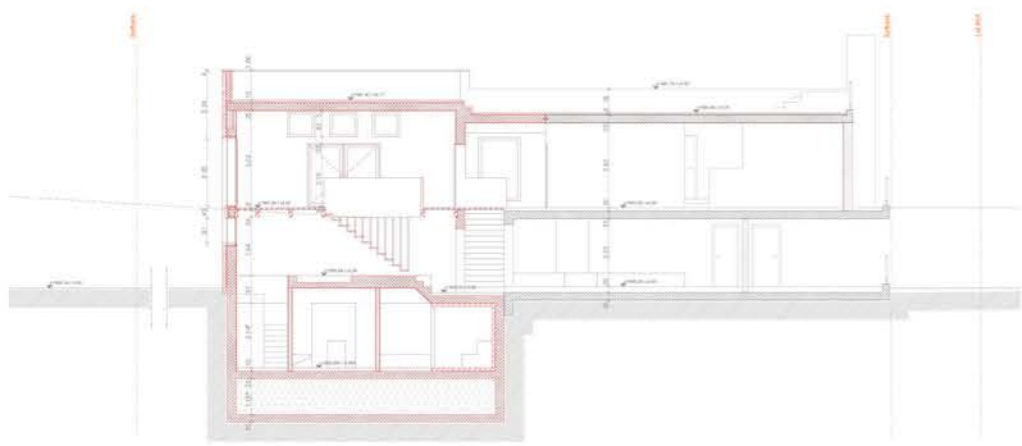
Coupe transversale



Façade nord



Photo de la façade est



Coupe longitudinale

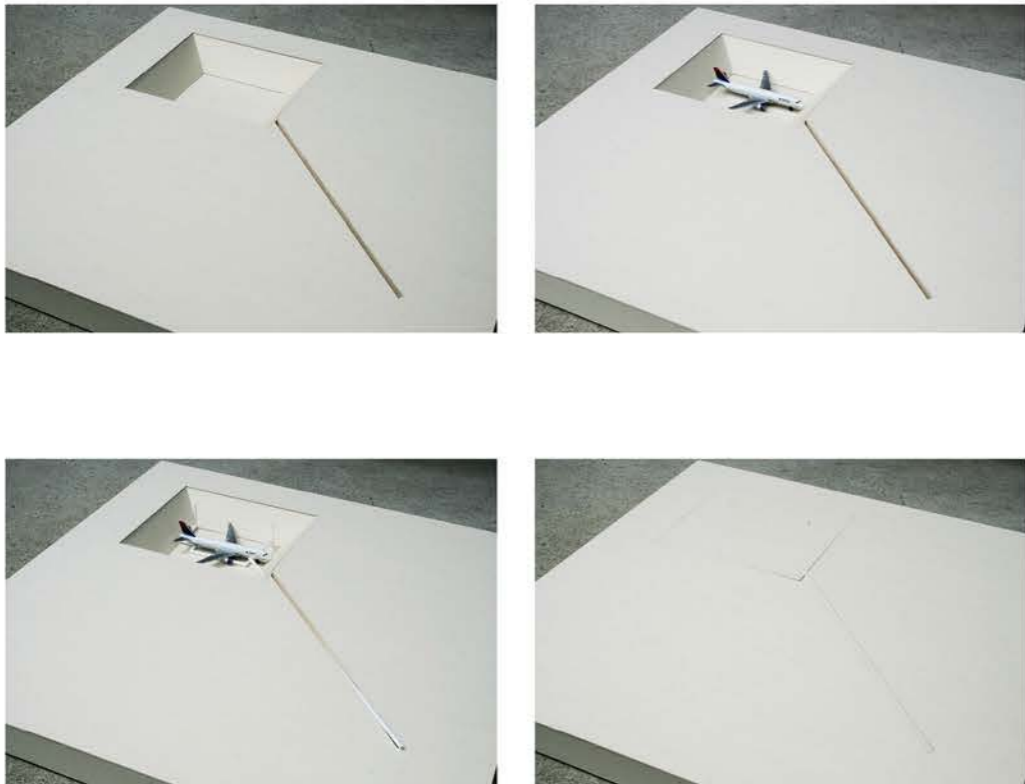


Photo de la façade nord

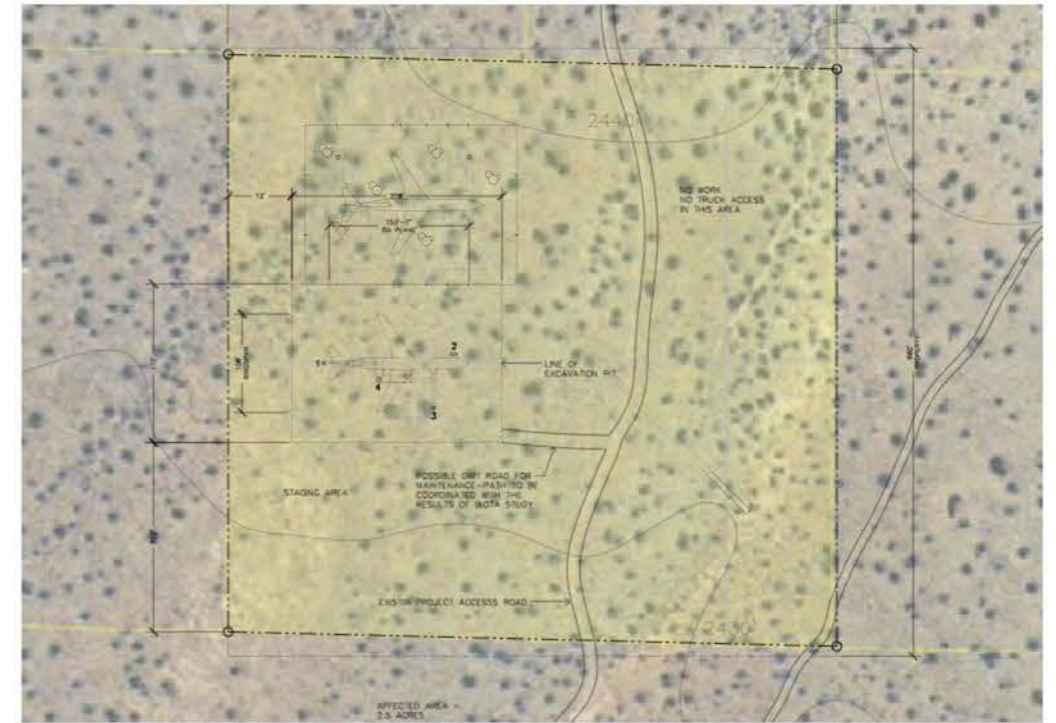
Terminal Project, Los Angeles, Etats-Unis

Ce projet a été réalisé pour le compte de l'artiste Christoph Büchel, dont l'objet était d'enterrer un Boeing 727 du cimetière aérien de Aerial Acres, près de Los Angeles, dans le désert du Mojave. Ce geste devait démontrer les limites de notre société en enterrant un objet symbole de légèreté, de mobilité et de liberté. Il faisait également prendre conscience du problème de notre consumérisme, le site se trouvant à quelques kilomètres du cimetière aérien, décharge de nos plus gros déchets.

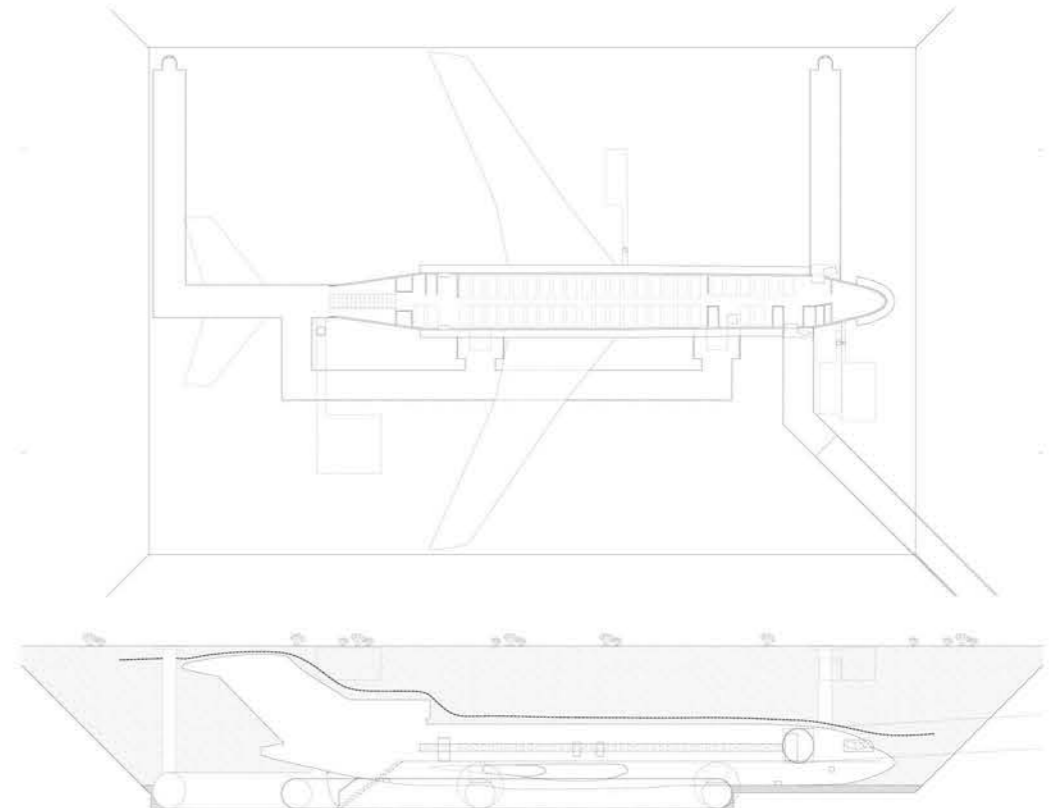
La carcasse d'avion achetée par l'artiste avait servi à relier les côtes Est et Ouest des Etats-Unis et devait être enterrée selon cet axe en hommage à sa fonction passée. Invisible depuis le sol, l'avion serait accessible par divers couloirs souterrains en tube de tôle ondulée. Les hublots devaient rester ouverts et la visibilité de la terre devait renforcer le sentiment de claustrophobie, en contradiction avec l'aspect aérien de l'objet.



Processus d'enterrement et de recouvrement de l'avion



Plan de situation



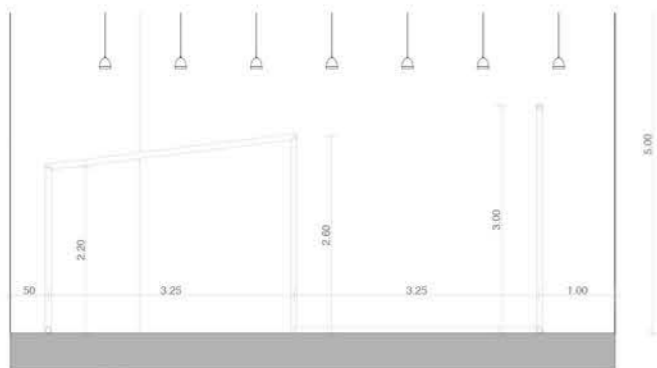
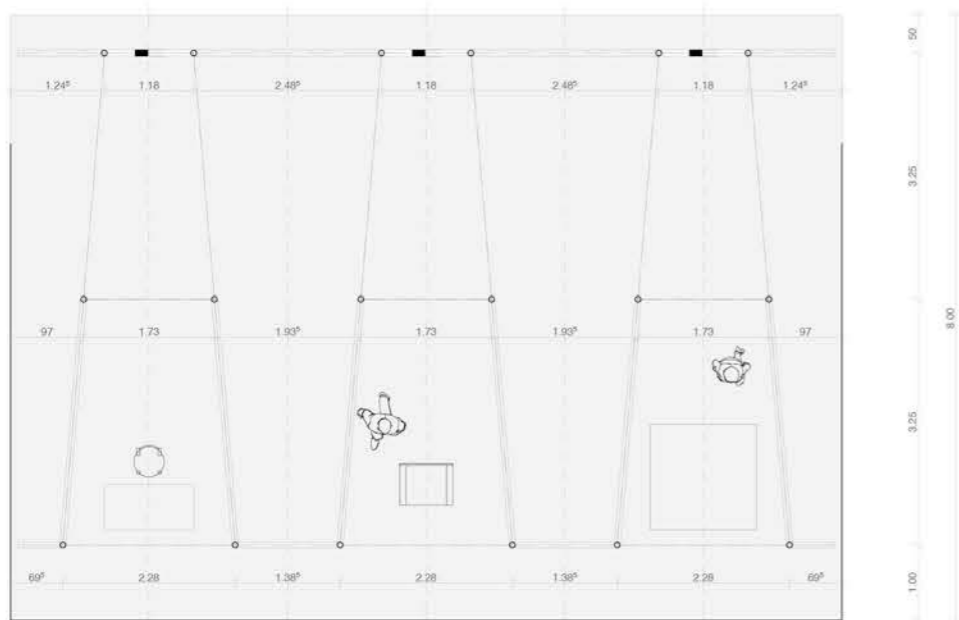
Plan et coupe des accès à l'avion

Scénographie pour El Palacio del fin, Madrid, Espagne

Le projet, réalisé pour le compte du metteur en scène italien Marco Carniti, a servi de décor à l'interprétation en espagnol de la pièce *The Palace of the End*, de l'auteure canadienne Judith Thompson.

Dédié à la guerre en Irak, ce triple monologue se déroule dans le tristement célèbre Palace of Flowers, devenu le lieu de torture de Saddam Hussein. Les trois personnages — une soldate américaine, un inspecteur des mises à mort et une femme iraquienne — partagent une expérience troublante de la violence, à laquelle ils ont chacun leur manière de réagir.

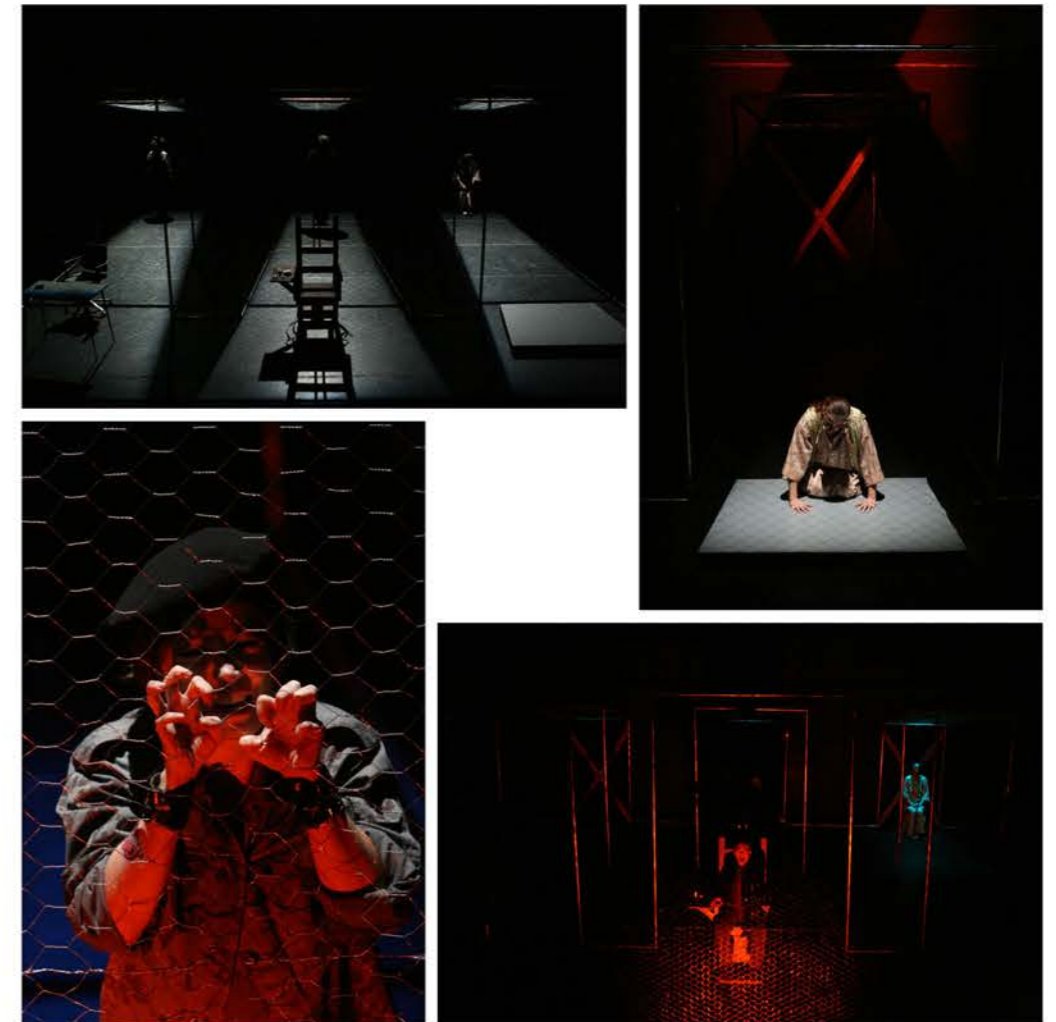
Le décor propose trois couloirs terminés par une croix en X, de bois massif. La géométrie de ces trois espaces suggèrent l'enfermement et l'absence d'issue. La croix évoque également, dans la culture madrilène, les éléments de renfort placés dans les cadres de fenêtre des bâtiments insalubres, ce qu'est devenu le palace. Finalement, un filet métallique sépare le public de la scène, augmentant ainsi la distance qui les sépare et l'isolement des personnages.



Plan et coupe de la scène



Visualisation du décor



Photos prises lors de la représentation

J'ai effectué mon stage obligatoire à Bâle, entre août 2006 et juin 2007. En arrivant, il a été nécessaire de m'intégrer aux projets, dont l'un était en phase d'étude et l'autre en cours de réalisation. J'ai ainsi participé aux premiers développements d'un projet hôtelier sous la direction de la collaboratrice de M. Luscher, par la production de maquettes d'étude et de montages photo.

Parallèlement, une villa à Porrentruy, dont on achevait le gros-oeuvre, nécessitait l'étude d'un escalier métallique (balancement, détails constructifs et étude en maquette) et de la double façade en bois (cadrage des vues, détails constructifs et métrées). J'ai ainsi étudié les solutions constructives d'éléments particuliers et leur intégration, tant architecturale que constructive, au projet déjà dessiné.

Ce premier contact avec la pratique architecturale en bureau s'est poursuivi par un projet pour un attique pour lequel j'ai dessiné les plans, coupes et élévations, sur la base des croquis et des discussions avec M. Luscher. Ce fut également pour moi l'opportunité de remettre en cause, discuter et proposer des solutions architecturales et constructives dans un cadre professionnel.

Ce stage m'a confronté à la réalité des enjeux de la pratique architecturale et s'est ouvert sur la collaboration avec Nicolas Hünerwadel pour une tour de bureaux à Lima, collaboration qui a duré deux ans et demi au lieu d'un seul.

Le bureau

Jean-Frédéric Luscher est né en 1964 à Porrentruy et a étudié l'architecture à l'EPFL de 1982 à 1989. Il a ensuite travaillé pour divers bureaux d'architecture jusqu'en 1993, en particulier pour B. et S. de Montmollin, à Bienne.

De 1993 à 2004, il a collaboré en tant que chef de projet et associé chez Herzog & de Meuron, à Bâle. Il a participé à divers projets internationaux tels que la maison Kramlich, le chais Dominus en Californie et la maison Koechlin à Riehen.

Depuis 2004, il travaille dans son propre bureau, à Bâle, sur divers concours, projets d'urbanisme et réalisations en Suisse et dans le monde. Il a projeté ainsi un chais en Afrique du Sud, un complexe urbain en Grèce et une villa en Chine.

Depuis 2008, il est professeur invité à la Haute école du paysage, d'ingénierie et d'architecture, à Genève.

Projet et chantier pour une villa privée, Porrentruy, Suisse

Ce mandat doit pourvoir à la construction d'une villa pour un couple avec de jeunes enfants. Situé en périphérie de la ville, sur le coteau d'un contrefort du Jura, le terrain profite de vues remarquables sur la ville, nouvelle et ancienne, et sur le paysage.

Le plan de la maison est directement inspiré du projet de Herzog & de Meuron à Riehen, la villa Koechlin, proposant deux niveaux en forme de U superposés avec un angle de 90 degrés. Si le rez-de-chaussée accueille les locaux techniques et le cabinet de thérapie de Madame, l'espace de vie se développe sur les deux niveaux supérieurs, dont l'un en toiture. La double façade présente un jeu de cadrages sur les vues lointaines tout en protégeant l'intérieur des regards.



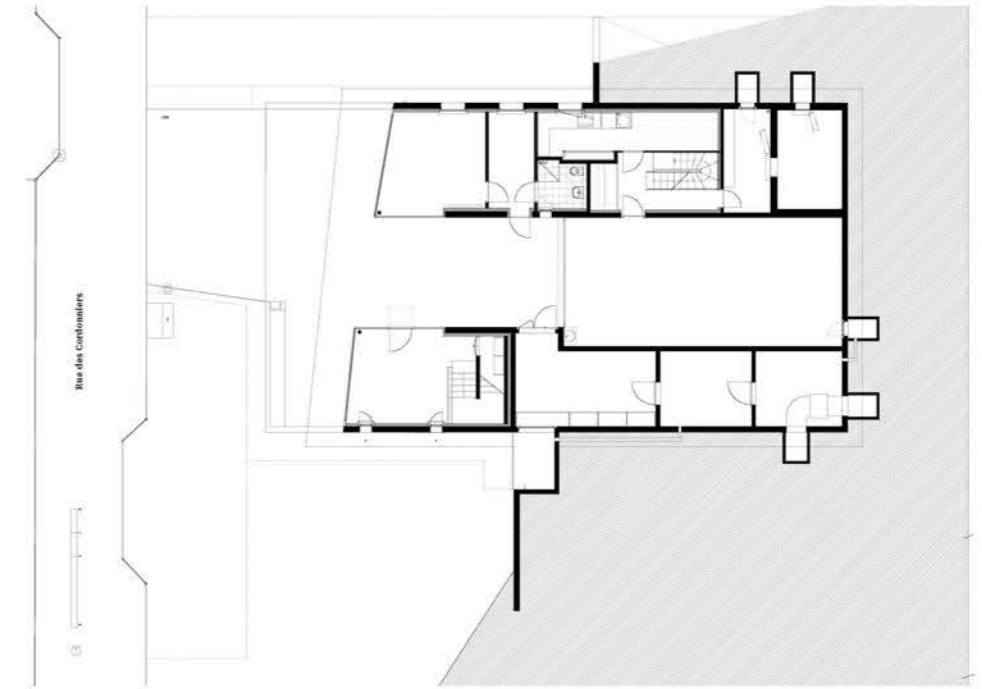
Vue du sud-ouest, depuis la rue



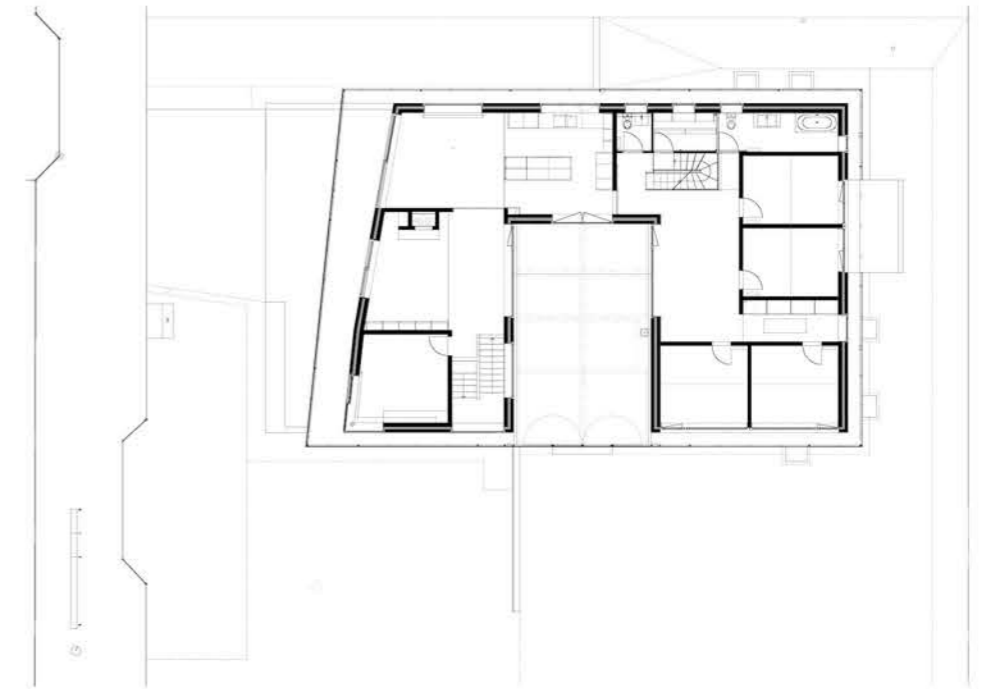
Vue sur la cour au premier étage



Installation de l'escalier entre le rez et le premier étage



Plan du sous-sol, avec accès côté rue



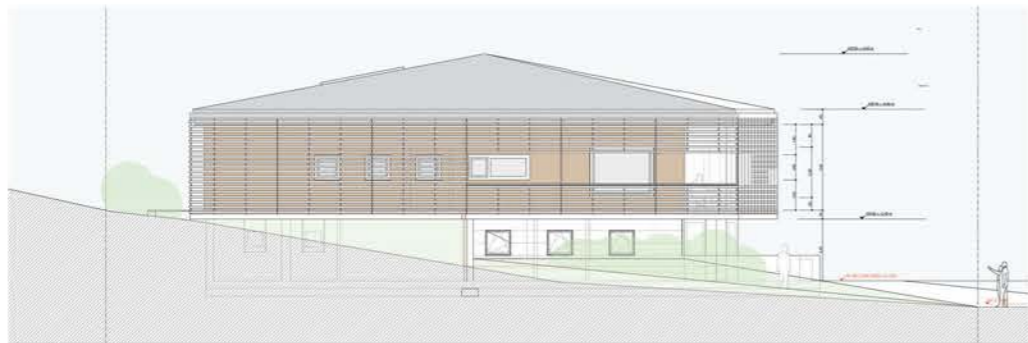
Plan du rez-de-chaussée



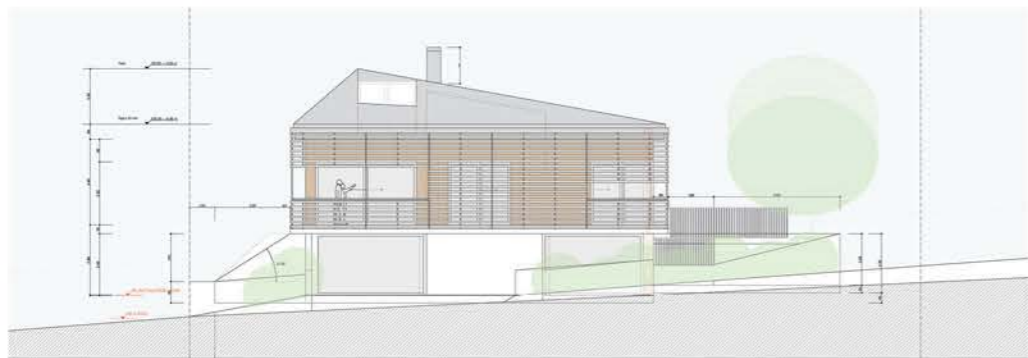
Façade sud



Façade est



Façade nord



Façade ouest



Escalier métallique et son étude en maquette



Maquette complète avec la double façade en bois

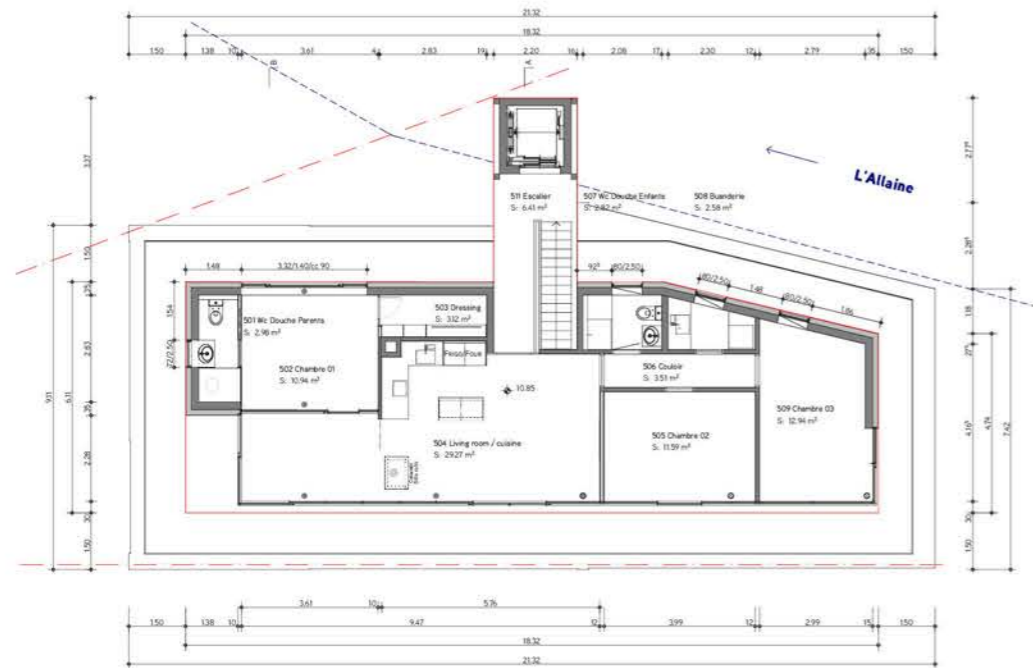
Projet pour un attique, Porrentruy, Suisse

Ce projet propose la construction d'un attique sur un immeuble des années soixante pour une femme et ses deux enfants. Par sa position, l'appartement jouit d'une vue imprenable sur le Jura au Sud et sur le centre historique de Porrentruy à l'Ouest.

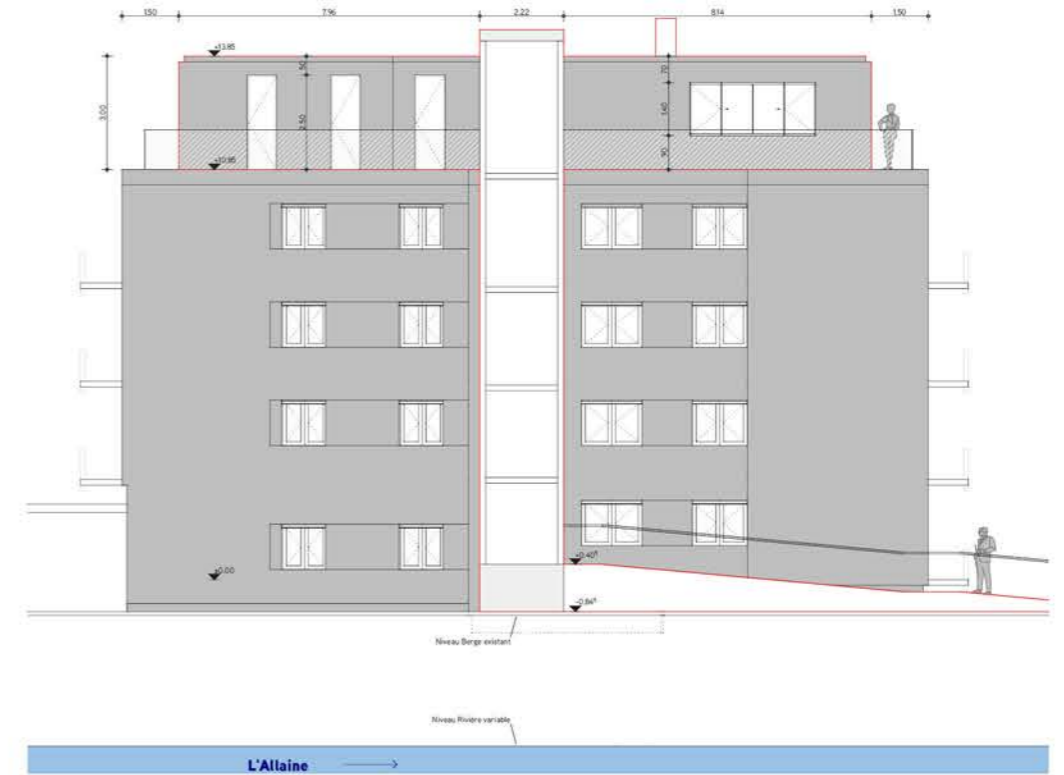
Le projet s'ouvre alors par une grande baie vitrée sur ces vues alors que les services sont placés dans un mur épais côté nord, avec l'entrée. Cette transformation prévoit également l'ajout d'un ascenseur desservant tous les étages, en surplomb de la rivière Allaine.



Visualisations depuis la rue



Plan de l'attique



Façade nord



Façade sud